

# Ziemia

Noworudzko-Broumovska  
– turystyczny region



# Broumovsko a Noworudzko

– turistický region



ZIEMIA  
**NOWORUDZKO**  
**BROUMOVSKA**

**Gmina Miejska Nowa Ruda**

Rynek 1

57-400 Nowa Ruda

Telefon: +48 74 872 03 00

e-mail: [miasto@um.nowaruda.pl](mailto:miasto@um.nowaruda.pl)

[www.um.nowaruda.pl](http://www.um.nowaruda.pl)

**Wydawca:**

Agencja Reklamowa BARWA

ul. Armii Krajowej 15

57-400 Nowa Ruda

[www.agencjareklamowabarwa.pl](http://www.agencjareklamowabarwa.pl)

**ISBN 978-83-940987-4-2****Tekst Nowa Ruda:**

Elżbieta Bisikiewicz, Małgorzata Zawiślak

**Tekst Broumov:**

Lucie Lesáková, Jiří Kopecký

**Zdjęcia Nowa Ruda:** Archiwum UM

**Zdjęcia Broumov:** Oldřich Jenka, Jan Flieger,  
Petr Kuchta

**Tłumaczenie:** Petr Neuman

**Druk i oprawa:** Usługi Poligraficzne  
ul. Nowa Osada 21 A  
57-400 Nowa Ruda  
[www.kokocinski.pl](http://www.kokocinski.pl)





Miasta partnerskie Nowa Ruda i Broumov od wielu lat ściśle współpracują w zakresie wspierania kultury i ruchu turystycznego. Wynikiem wzajemnej współpracy jest również powstanie niniejszej publikacji, przedstawiającej szlaki turystyczne, których przejście pozwoli docenić piękno Ziemi Noworudzko-Broumovskiej. Są to propozycje tras zarówno miejskich, jak i terenowych, dlatego każdy tu znajdzie coś ciekawego dla siebie. Folder ponadto dostarcza praktyczne informacje dotyczące bazy gastronomicznej i noclegowej, ułatwiające planowanie pobytu w opisywanym regionie.



## Broumovsko a Noworudzko

### Turistický region



Partnerská města Broumov a Nowa Ruda již řadu let úzce spolupracují v oblasti podpory kultury a cestovního ruchu. Výsledkem vzájemné spolupráce je i vznik této publikace, která představuje turistické trasy umožňující poznávat krásy Broumovska a Noworudzka. Jedná se o městské prohlídkové okruhy a značené stezky vedené okolní krajinou, z nichž si každý vybere něco zajímavého pro sebe. Brožura navíc přináší praktický seznam stravovacích a ubytovacích zařízení pro snadnější plánování pobytu v popisovaném regionu.

## Szlak Wież Widokowych, część północna (zielony)

Wędrówkę rozpoczynamy przy stacji kolejowej „Nowa Ruda”. Węzeł drogowy znajduje się naprzeciwko budynku dworca.

Przy drogowym schodzimy wąskimi schodami w dół, w kierunku widocznego budynku „Dworu Górnego”. Omijamy Dwór Górny wokół ogrodzenia, przy bramie wjazdowej skręcamy w prawo w asfaltową drogę (ul. Kościelna), którą dochodzimy do

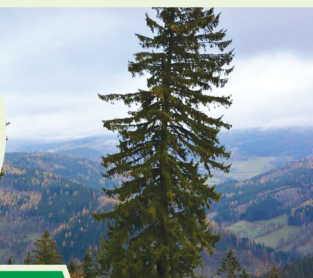
### DWÓR GÓRNY

Wzniesiony w 1598 r. przez właściciela dóbr ziemskich w Nowej Rudzie, Bernharda von Stillfried. Pełnił funkcję siedziby von Stillfriedów, potem hrabiego von Magnis. W 1823 spłonął, po czym został odbudowany i przebudowany w latach 1850-1860. Po II wojnie światowej Dwór Górny pełnił rolę domu kultury, potem siedziby Hufca ZHP. W 2010 roku podczas remontu obiektu znaleziono w nim niezwykły skarb – zastawę rodową von Tschischwitzów.



rozwidlenia z ul. Martwą. Skręcamy ostro w lewo i schodzimy dość stromą drogą w kierunku mostu na Włodzicy. Przechodzimy przez most i docieramy do Stadionu Miejskiego. Po prawej mijamy wzniesiony z czerwonej cegły budynek dawnego hotelu i gospody „Pod Czeremą Lwami”. Cztery lwy znajdują się na dachu budynku.

Przechodzimy na drugą stronę ulicy i idziemy w kierunku parkingu przy Liceum Ogólnokształcącym im. Henryka Sienkiewicza. Mijając je po lewej stronie, idziemy deptakiem do góry aż do skrzyżowania z ul. Krańcową, następnie skręcamy w prawo. Przecinamy ul. Kościuszki, idziemy prosto do skrzyżowania z ul. Szpitalną. Skręcamy w lewo, idziemy w górę aleją nad Os. Piastowskim. Po lewej stronie mijamy Szpital Miejski. Dochodzimy do ogródków działkowych. Przechodzimy przez nie, dochodzimy do bramy północno-wschodniej, w najwyższym punkcie. Nad ogródkami szlak skręca w prawo i doprowadza do drogi szutrowej, skręcamy w lewo. Wędrujemy drogą wśród pól, mijając nieliczne gospodarstwa. W tym miejscu należy zachować ostrożność. Po przejściu pomiędzy dwoma gospodarstwami szlak skręca w prawo, a po 100 metrach bardzo ostro w lewo. Po chwili docieramy do krawędzi lasu i wchodzimy drogą przy lesie stopniowo coraz wyżej. Po niecałym kilometrze szlak skręca w prawo, w głąb lasu (uwaga – szlak nieco zarośnięty). Spozostzegawczy znajdują przy krawędzi lasu mały kamienny drogowy – pamiątka po przedwojennym szlaku wytyczonym przez działaczy Kłodzkiego Towarzystwa Górskiego. Idziemy widoczną polną drogą aż do osiągnięcia grzbietu Wzgórz Włodzickich. Szlak poprowadzi nas dalej na północny-zachód w kierunku widocznego masywu Góry Włodzickiej.





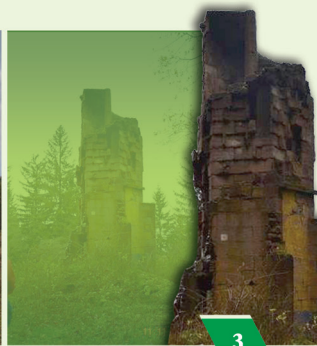
Výlet zahájíme u železniční stanice Nowa Ruda. Turistický rozcestník stojí naproti nádražní budovy. Od rozcestníku jdeme po úzkých schodech dolů, směrem k viditelné budově Horního dvora (Dwór Górny). Procházíme podél plotu Horního dvora, u vrat odbočíme vpravo a ulicí Kościelna dojdeme na křižovatku s ulicí Martwa. Zde odbočíme ostře doleva a pokračujeme stále dolů směrem k mostu přes řeku Włodzici.

Přejdeme přes most a dorazíme k městskému sportovnímu stadionu. Po pravé straně míváme bývalý hotel a hostinec U čtyř lvů, postavený z červených cihel a pojmenovaný podle čtyř soch umístěných v rozích jeho střechy.

### Horní dvůr

Tento objekt nechal postavit v roce 1598 tehdejší majitel noworudského panství Bernhard von Stillfried. Plnil funkci sídla šlechtického rodu Stillfriedů, později přešel do majetku rodu Magnisů. V roce 1823 vyhořel, poté byl obnoven a v letech 1850-1860 přestavěn. Po druhé světové válce nejprve sloužil jako kulturní dům, potom ho využívali skauti. Při rekonstrukci v roce 2010 zde byl objeven neobvyklý poklad – stříbrný servis rodiny Tschischwitzů.

Přejdeme na druhou stranu ulice a pokračujeme směrem k parkovišti u střední školy (Liceum Ogólnokształcące). Školu a parkoviště míváme po levé straně a stoupáme chodníkem vzhůru až ke křižovatce s ulicí Krańcowa, kde odbočíme vpravo. Následuje křižovatka s ulicí Kościuszki, kterou projdeme rovně a jdeme dále až k ulici Szpitalna. Zde odbočíme vlevo a pokračujeme vzhůru alejí nad panelovým sídlištěm (Osiedle Piastowskie). Po levé straně míváme areál nemocnice (Szpital Miejski). Dorazíme k zahrádkářské kolonii. Projdeme mezi zahrádkami až k severovýchodní bráně. Nad zahrádkami se trasa stáčí vpravo a dovede nás ke šterkové cestě, kde odbočíme doleva. Jdeme cestou mezi poli, míváme několik usedlostí. Na tomto místě zpozorněte. Po průchodu mezi dvěma staveními trasa odbočuje vpravo a po 100 metrech velmi ostře vlevo. Za chvíli dorazíme k lesu a cestou podél něho postupně stoupáme stále výše. Po necelém kilometru trasa zatáčí vpravo do lesa (může být trochu zarostlá). Pozorní turisté si na okraji lesa všimnou malého kamenného rozcestníku – zbytku předválečného turistického značení provedeného Kladským horským spolkem. Jdeme polní cestou až na hřeben Wzgórz Włodzických. Trasa nás povede dál, k severozápadu, směrem k viditelnému vrcholu Góra Włodzicka.





# SZLAK WIEŻ WIDOKOWYCH

skala 1: 35.000  
(1 cm - 350 m)

15,9 km



track GPX

Świerki

## Ludwików Kłodzkie

## Krajanów

Włodzicka  
ruiny wieży  
widokowej  
755

Włodzicka  
680

Kościół  
710,6

Muzeum  
Ziemli  
Słowiańskiej

Muzeum  
Techniki  
Militarnej  
Rlesz-Mojke

Włodzicka  
683

Włodzicka  
681,7

Włodzicka  
527,8

Włodzicka  
538,8

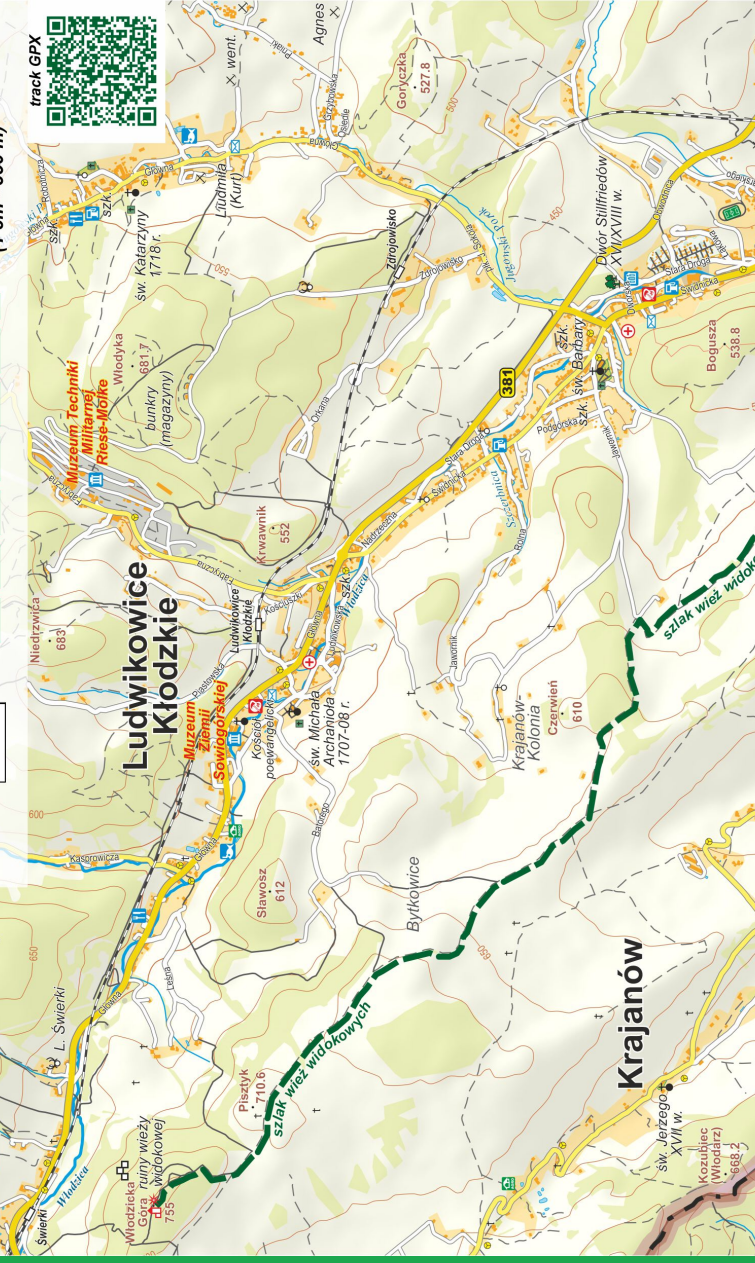
Włodzicka  
610

Włodzicka  
612

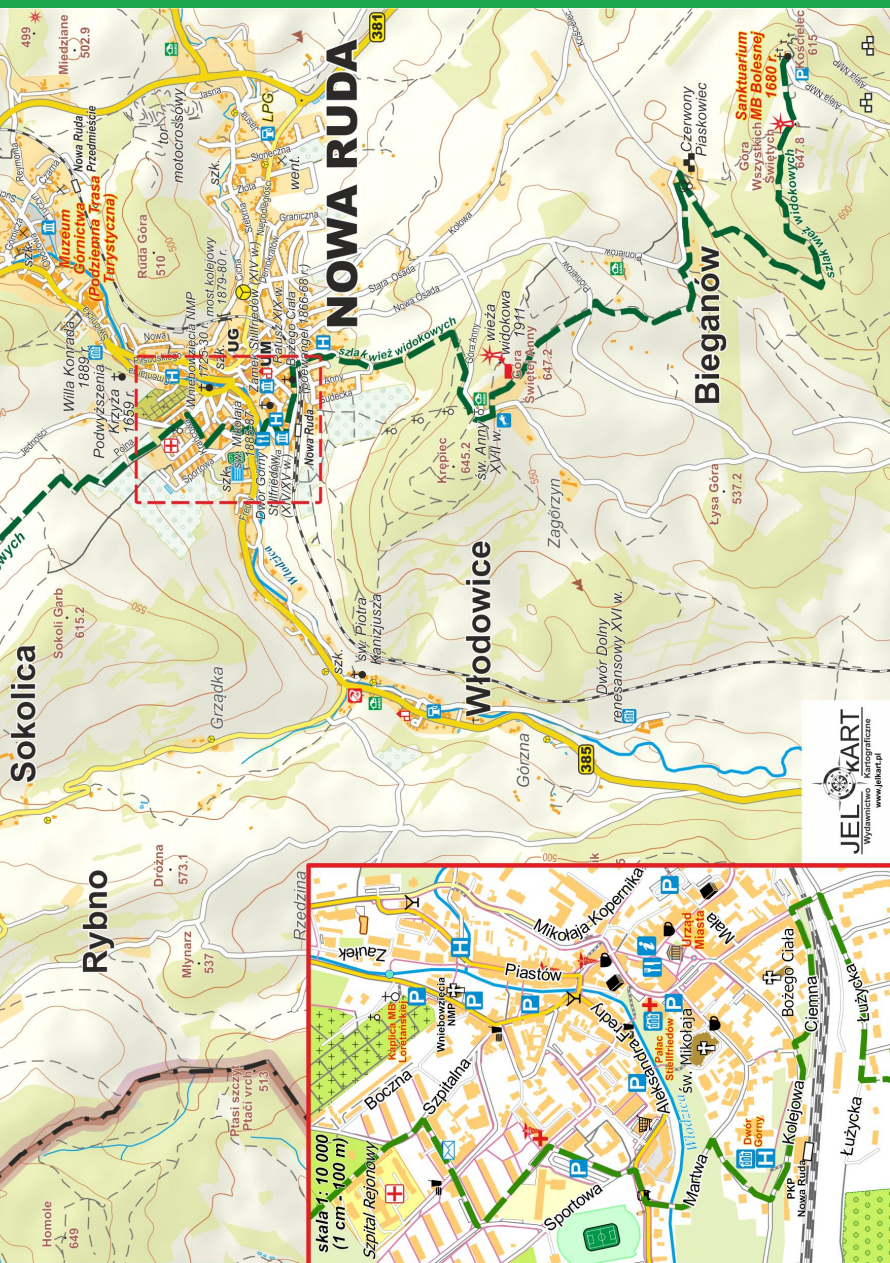
Włodzicka  
680

Włodzicka  
680

Włodzicka  
680







# NOWA RUDA

# Bieganów

# Włodowice

Sanktuarium MB Bolesnej  
Wiszyńskich  
Świętych  
Widokowych  
1680 r.  
647.8

Góra  
Święta Wanny  
1911  
647.2

wieża  
widokowa  
1911  
645.2

św. Anny  
XVII w.  
645.2

Kreplec  
645.2

św. Piotra  
Kaniulusza

Dwór Dolny  
Geneśansowy XVI w.

Lysa Góra  
537.2

Ruda Góra  
510

most kolejowy  
1879-80 r.

Winiobowice NMP  
1772-30

św. Michała  
1898-97

św. Garmy  
1898-97

św. Mikołaja  
1898-97

św. Józefa  
1898-97

św. Józefa  
1898-97

św. Józefa  
1898-97

św. Józefa  
1898-97

św. Józefa  
1898-97

św. Józefa  
1898-97

św. Józefa  
1898-97

św. Józefa  
1898-97

św. Józefa  
1898-97

św. Józefa  
1898-97

św. Józefa  
1898-97

św. Józefa  
1898-97

św. Józefa  
1898-97

św. Józefa  
1898-97

św. Józefa  
1898-97

św. Józefa  
1898-97

św. Józefa  
1898-97

św. Józefa  
1898-97

św. Józefa  
1898-97

św. Józefa  
1898-97

św. Józefa  
1898-97

św. Józefa  
1898-97

św. Józefa  
1898-97

św. Józefa  
1898-97

św. Józefa  
1898-97

św. Józefa  
1898-97

św. Józefa  
1898-97

św. Józefa  
1898-97

św. Józefa  
1898-97

św. Józefa  
1898-97

św. Józefa  
1898-97

św. Józefa  
1898-97

św. Józefa  
1898-97

św. Józefa  
1898-97

św. Józefa  
1898-97

św. Józefa  
1898-97

św. Józefa  
1898-97

św. Józefa  
1898-97

św. Józefa  
1898-97

św. Józefa  
1898-97

św. Józefa  
1898-97

św. Józefa  
1898-97

św. Józefa  
1898-97

św. Józefa  
1898-97

św. Józefa  
1898-97

św. Józefa  
1898-97

św. Józefa  
1898-97

św. Józefa  
1898-97

św. Józefa  
1898-97

św. Józefa  
1898-97

św. Józefa  
1898-97

św. Józefa  
1898-97

św. Józefa  
1898-97

św. Józefa  
1898-97

św. Józefa  
1898-97

św. Józefa  
1898-97

św. Józefa  
1898-97

św. Józefa  
1898-97

św. Józefa  
1898-97

św. Józefa  
1898-97

św. Józefa  
1898-97

św. Józefa  
1898-97

św. Józefa  
1898-97

św. Józefa  
1898-97

św. Józefa  
1898-97

św. Józefa  
1898-97

św. Józefa  
1898-97

św. Józefa  
1898-97

św. Józefa  
1898-97

św. Józefa  
1898-97

św. Józefa  
1898-97

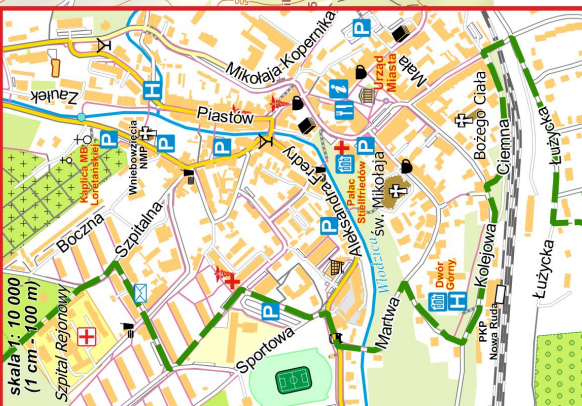
św. Józefa  
1898-97

św. Józefa  
1898-97

św. Józefa  
1898-97

św. Józefa  
1898-97

św. Józefa  
1898-97



skala 1:10 000  
(1 cm = 100 m)



Wędrówkę rozpoczynamy na placu przy stacji kolejowej „Nowa Ruda”. Schodzimy w dół ul. Kolejową. Przed kluczem do miasta widocznym na budynku skręcamy w prawo w wąską uliczkę prowadzącą wzdłuż torów kolejowych. Przy wiadukcie skręcamy w prawo - ul. Armii Krajowej. Za wiaduktem idziemy prosto, mijając po lewej stronie budynek Miejskiego Ośrodka Kultury. Wchodzimy do Parku Strzeleckiego. Na wprost przed Hotelem Parkowa, za bramą wjazdową, leży pień skrzemieniałego drzewa z epoki karbonu (ok. 250 mln lat temu). Idziemy parkiem w górę i docieramy do obelisku ku czci Carla Ferche, działacza turystycznego z lat 1882-1939, członka Kłodzkiego Towarzystwa Górskiego. Po minięciu obelisku wchodzimy na tzw. „ptasią aleję”, wiodącą wzdłuż krawędzi lasu. Dochodzimy do schodów, które bardzo stromo wyprowadzają na utwardzoną drogę prowadzącą na szczyt. Tu koniecznie należy zobaczyć kościół pw. św. Anny. Mijając po prawej stronie ranczo „Overo”, schodzimy z asfaltu, skręcamy w lewo w drogę szutrową. Schodzimy ze szlaku, aby zobaczyć wieżę widokową na Górze Anny. Po odwiedzeniu wieży schodzimy w dół i wracamy na szlak. Droga polna prowadzi przez podwórkę gospodarstwa i schodzi w dół, wzdłuż linii energetycznej. Docieramy do ul. Pionierów i skręcamy w lewo przy ujęciu wody. Przy ogromnej, starej lipie węzeł szlaków. Tu należy zachować ostrożność. Szlak zielony skręca bardzo ostro w prawo i schodzi drogą polną aż do Kopalni „Czerwony Piaskowiec”. Mijamy zakład po lewej stronie i wędrujemy drogą wzdłuż potoku. Po około 400 metrach szlak skręca w lewo, w głąb lasu. Przez kolejne 800 metrów wchodzimy łagodnie zboczem coraz wyżej. Należy zachować ostrożność – szlak skręca bardzo ostro w lewo i prowadzi aż do wieży widokowej na Górze Wszystkich Świętych. Na jej szczycie znajduje się kamienna wieża z czerwonego piaskowca. Spod wieży schodzimy w kierunku wschodnim do Sanktuarium pod wezwaniem Matki Bożej Bolesnej na wzniesieniu Kościelec. Tam szlak zielony się kończy. Można od tego miejsca zejść szlakiem czerwonym, wzdłuż kapliczek drogi krzyżowej do Słupca lub szlakiem czerwonym, przez las na zboczu góry na stację kolejową Ścinawka Średnia.



Výlet zahájíme v prostoru před železniční stanicí Nowa Ruda. Jdeme dolů ulicí Kolejowa. Před domem se znamením klíče odbočíme vpravo do úzké uličky vedoucí podél železniční tratě. Na jejím konci odbočíme vpravo do ulice Armii Krajowej pod železniční viadukt. Za viaduktem pokračujeme rovně ulicí Strzelecka, po levé straně míjíme budovu Městského kulturního střediska. Vcházíme do parku. Na jeho okraji, za vjezdem na pozemek hotelu s restaurací Parkowa, leží zkamenělý kmen stromu z období karbonu, jehož stáří se odhaduje na 250 miliónů let. Stoupáme parkem vzhůru, až dorazíme k pomníku Carla Fercheho, propagátora turistiky z let 1882-1939 a člena Kladského horského spolku. Za pomníkem pokračujeme tzv. ptačí alejí, vzhůru podél lesa. Dorazíme ke strmým schodům, kterými vyjdeme na asfaltovou silnici, po níž vystoupáme na horu sv. Anny. Zde si nejprve prohlédneme stejnojmenný poutní kostelík, pak jdeme dále asfaltovou cestou, po několika metrech mineme po pravé straně jezdecké středisko Overo a odbočíme vlevo vzhůru na štěrkovou cestu. Následuje další rozcestí, odkud můžeme z naší trasy odbočit vlevo k rozhledně na vrcholu hory sv. Anny. Po návštěvě rozhledny se stejnou cestou vrátíme zpět na zeleně značenou trasu. Polní cesta nás nyní vede přes dvůr hospodářské usedlosti a pak dolů podél elektrického vedení. Dorazíme k ulici Pionierów, kde pokračujeme vlevo, po pravé straně mineme oplocený objekt vodního zdroje a dojdeme ke staré lípě s rozcestníkem. Zde zpozorněte. Zeleně značená trasa odbočuje velmi ostře vpravo na polní cestu, kterou sejdeme k lomu na červený pískovec. Areál kamenolomu mineme po pravé straně a pokračujeme podél potoka. Asi po 400 metrech se trasa stáčí vlevo do lesa. Následuje 800 metrů mírného stoupání. Pak trasa odbočuje ostře vlevo a dovede nás na vrchol hory Všech svatých, kde se nachází kamenná rozhledna, postavená z červeného pískovce. Od rozhledny sestoupíme východním směrem k poutnímu kostelíku Matky Boží Bolestné na vrchu Kościelec. Tam zelené značení končí. Od kostelíka můžeme pokračovat po červené značce: buď sestoupit dolů podél kapliček křížové cesty do Stupce (místní části Nowé Rudy), nebo svahem hory přes les k železniční stanici Ścinawka Średnia.







Wędrówkę rozpoczynamy na placu przy stacji kolejowej Nowa Ruda. Od stacji kolejowej schodzimy schodami w dół w kierunku ul. Kościelnej, wzdłuż ogrodzenia restauracji „Dwór Górny”. Szlak niebieski odchodzi w górę, drogą wiodącą przy skarpie, tuż przy nasypie kolejowym. Z prawej strony widoczna jest panorama dolnej części miasta na stadion, basen i bloki na Os. Piastowskim. Po około 300 metrach osiągamy most nad linią kolejową Kłodzko-Wałbrzych. Za mostem wchodzimy na teren ogródków działkowych. Na pierwszym rozdrożu skręcamy w prawo. Droga prowadzi najpierw przez ogrody działkowe, wzdłuż widocznej linii kolejowej, następnie opuszcza tereny działek i prowadzi nas w kierunku zbocza góry Krępiec. Wznosząc się, docieramy do skraju lasu. Wchodzimy na leśną drogę. Po lewej stronie mijamy stare wyrobisko kamieniołomów. Wkrótce docieramy do leśnego rozdroża oznaczonego jako „Droga Staromłyńska”. Tu szlak niebieski styka się ze „szlakiem świętojańskim” (kolor biało-zielony). Od tego miejsca zaczynamy schodzić w dół, wzdłuż dobrze widocznej linii kolejowej. Leśna droga sprowadza nas w okolice mostu kolejowego we Włodowicach. Tuż przed nim trafiamy na rozdroże. Nasz szlak prowadzi w dół, przy torze kolejowym. Po minięciu rozdroża docieramy do mostu kolejowego. Przechodzimy pod torami. Pod mostem droga skręca w prawo, prowadząc tym razem z drugiej strony nasypu kolejowego. Podążamy drogą w kierunku widocznych zabudowań wsi Włodowice. Po 300 metrach droga skręca w prawo, idziemy wzdłuż ogrodzenia w kierunku kościoła. Przy kościele pw. św. Piotra Kanizjusza kierujemy się w stronę mostu na Włodzicy. Przekraczamy most i docieramy do skrzyżowania drogi nr 385 z drogą do Świerk. Przechodzimy na drugą stronę jezdni i kierujemy się do drogi na Świerki.

Drogą w kierunku Świerk podchodzimy aż do mostu nad potokiem (przepiękny widok na piaskowcowy kanion). Skręcamy w prawo na most. Po przejściu przez most kierujemy się drogą asfaltową w lewo. Mijamy kolejne drogi wiodące do pobliskich zabudowań. Wkrótce docieramy do przydrożnej kaplicy, obok której zasadzono „dąb papieski”. Mijamy kaplicę i idziemy drogą asfaltową aż do wzniesienia Gaik - skrzyżowanie z dwoma drogami polnymi. My idziemy dalej drogą asfaltową, w dół, w kierunku zabudowań Rzędziny (dawniej nazywanej Fluchtem). Droga ta doprowadza nas do doliny Marcowskiego Potoku, który oddziela pasmo Wzgórz Włodzickich od pasma Gór Suchych.

Przechodzimy przez most i idziemy w górę w kierunku widocznych zabudowań gospodarskich, docieramy do rozdroża. Idziemy w prawo, wzdłuż ogrodzenia pastwiska aż do lasu.

Wchodzimy w las, po około 500 metrach docieramy do granicy państwa i skrzyżowania z zielonym szlakiem granicznym. Ostatnie metry po polskiej stronie wymagają ostrożności, ponieważ leśna ścieżka jest nieco zarośnięta. Granicę państwa osiągamy przy słupku nr 195/4. Sam słupek graniczny znajduje się nieco powyżej. W tym miejscu przecinamy zielony szlak graniczny. Szlak niebieski skręca w lewo i po chwili w prawo (obok potężnego buka). Ciąg dalszy pozwala odwiedzić szczeliny wiatrowe na szczycie Homole, następnie wieś Sonov i dalej powędrować przez „Wilczy wąwóz” do stacji kolejowej w Broumovie.





Výlet zahájíme v prostoru před železniční stanicí Nowa Ruda. Od nádraží se vydáme po schodech dolů směrem k ulici Kościelna, podél plotu kolem hotelu a restaurace Dwór Górny (Horní dvůr). Modrá značka zde pokračuje vzhůru po kamenité cestě podél železničního náspu. Po pravé straně se otevírá výhled na dolní část města s fotbalovým stadionem, venkovním bazénem a panelovým sídlištěm Osiedle Piastowskie. Po asi 300 metrech dorazíme k mostu nad železniční tratí Kłodzko-Wałbrzych. Za mostem vcházíme do zahrádkářské kolonie, kde na prvním rozcestí odbočíme vpravo. Cesta vede nejprve mezi zahrádkami rovnoběžně s železniční tratí, potom zahrádky opouští a pokračuje směrem ke svahu hory Krępiec. Postupně stoupáme a blížíme se k okraji lesa. Vcházíme na lesní cestu. Po levé straně míváme bývalý kamenolom. Zanedlouho dorazíme na lesní rozcestí nazvané Droga Staromłyńska (Staromlýnská cesta). Zde se modře značená trasa setkává se Svatojánskou stezkou (značenou zeleně). Od tohoto místa scházíme dolů k dobře viditelné železniční trati. Lesní cesta nás dovede k železničnímu mostu nad vesnicí Włodowice. Ještě před mostem narazíme na rozcestí. Naše trasa vede dolů, podél trati. Za rozcestím dorazíme k železničnímu mostu, který podejdeme. Pod mostem cesta odbočuje vpravo a vede po druhé straně železničního náspu. Blížíme se k již dobře viditelné vesnici Włodowice. Po 300 metrech se cesta stáčí vpravo, jdeme podél plotu směrem ke kostelu. Od kostela ve Włodovicích se vydáme směrem k mostu přes říčku Włodzica. Hned za mostem je křižovatka silnice č. 385 s odbočkou do vesnice Świerki. Zde přejdeme na druhou stranu silnice a pokračujeme směrem na Świerki.

Po silnici vedoucí do Świerků stoupáme k první odbočce. Zde odbočíme vlevo přes most, z něhož můžeme obdivovat hluboký pískovcový kaňon protékaný potokem. Za mostem se vydáme asfaltovou cestou vzhůru. Míjíme odbočky k okolním usedlostem. Zanedlouho dorazíme ke kapličce, u níž je zasazen „papežský dub“. Míjíme kapličku a jdeme stále po asfaltové cestě, až na hřeben kopce Gaik, na křižovatku se dvěma polními cestami. Pokračujeme dolů, stále po asfaltové cestě, směrem k osadě Rzędzina (dříve Flucht). Cesta nás zavede do údolí Marcowského potoka, který odděluje pohoří Wzgórza Włodzickie od Gór Suchych (Javořích hor).

Po překročení mostu přes potok se vydáme cestou vzhůru, směrem k dobře viditelným hospodářským stavením, za kterými je další rozcestí. Pokračujeme vpravo, podél ohrazené pastviny až k lesu.

Vstoupíme do lesa a přibližně po 500 metrech dorazíme ke státní hranici a křižovatce se zeleně značenou hraniční stezkou. Poslední metry před hranicí vyžadují zvýšenou opatrnost, protože stezka je zde značně zarostlá. Ke státní hranici dorazíme u hraničního kamene č. 195/4, který se nachází o něco výše. Na tomto místě překročíme zeleně značenou hraniční stezku. Naše modrá trasa se stáčí vlevo a za chvíli vpravo (u mohutného buku). Další část trasy vede přes vrchol Homole, nazývaný Šonovská sopka, dále přes obec Šonov a Rožmitálský úvoz k železničnímu nádraží v Broumově.

# SZLAK PRZYJAŹNI POLSKO-CZESKIEJ

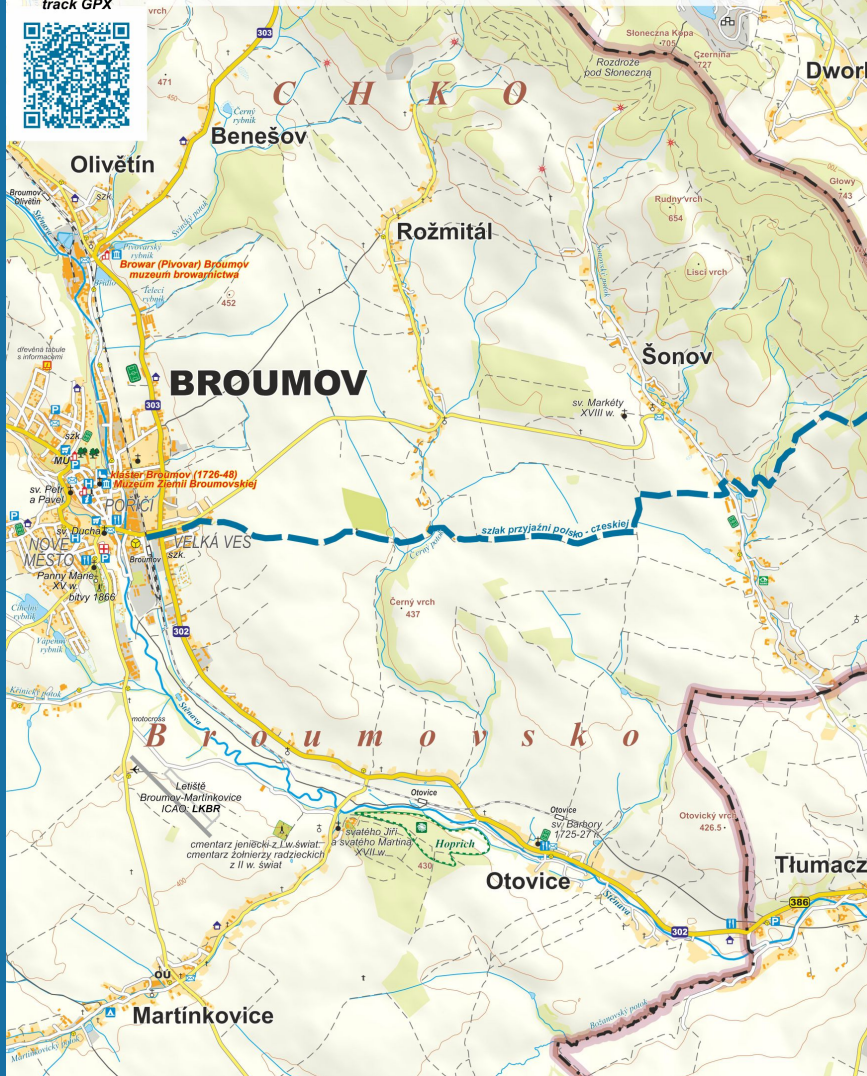


14,9 km

skala 1: 50 000  
(1 cm - 500 m)

Hermankovice

track GPX







Trasa ta jest w większej części starą, historyczną drogą pieszą, łączącą Broumov z Nową Rudą, którą w przeszłości podążali pielgrzymi na Górę św. Anny w Nowej Rudzie. Pierwsza część szlaku zielonego prowadzi na wschód. Zabudowania Broumova opuszcza w dzielnicy Velká Ves, skręcając z drogi do Rožmitálu na drogę polną. Następnie przechodzi przez szczyt wzgórza Plochý vrch, w pobliżu pola golfowego. Stąd rozpościerają się widoki na całą Kotlinę Broumowską. Na północy widać Karkonosze, a na południu Śnieżnik. Na końcu wsi Rožmitál droga przechodzi przez Černý potok. Dalej prowadzi przez płytką dolinę o nazwie Rožmitálský úvoz z odstonięciami permskich skał osadowych.

Przechodząc przez pola, dochodzi do wsi Šonov u podnóża Gór Suchych. Przecina ją w poprzek, a następnie wznosi się zboczami zbudowanymi z różnych permskich skał wulkanicznych. Na zboczach występują nieliczne minerały, a także kamienie półszlachetne.



Następnie trasa skrajem lasu dochodzi do szczytu wzgórza Malá homole, z którego można podziwiać widoki na Kotlinę Broumowską, Kotlinę Kłodzką i górskie grzbieity na pograniczu czesko-polskim. Potem wchodzi w głąb lasu i wznosi się na szczyt Homole (649 m), nazywane-

go też „Szonowskim wulkanem”. Jego nazwa pochodzi od zjawiska wydobywającej się tutaj pary ze szczelin i spekań skał wulkanicznych. Nie chodzi jednak o wyziewy gorących par wulkanicznych (fumarole) lecz o szczeliny wiatrowe, przez które wychodzi wilgotne powietrze w kierunku powierzchni góry. Homole należy do najciekawszych miejsc całej Ziemi Broumowskiej. Stąd trasa schodzi przez las do granicy państwa, za którą po stronie polskiej szlak prowadzi do miasta Nowa Ruda.

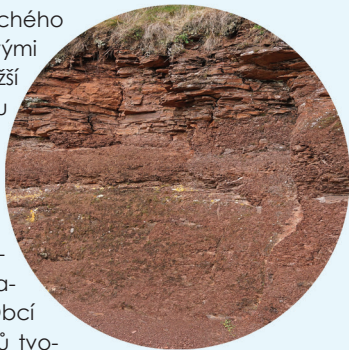
### Ciekawostki w okolicy trasy:

Rožmitálský úvoz (Rožmitalski Wąwóz) – odstonięte skały permskie w pobliżu doliny Rožmitalskiego Potoku, nazywanego też Potokiem Czarnym. Wąwóz ma wysokość 4 m i długość ponad 100 m.





Tato trasa je z větší části starou historickou pěší cestou mezi Broumovem a Novou Rudou (Nowa Ruda), v minulosti používanou jako poutní cesta směřující na Annaberg (dnešní Góru Śv. Anny nad městem Nowa Ruda). První část zeleně značené trasy směřuje na východ a zástavbu Broumova opouští ve Velké Vsi odbočením ze silnice do Rožmitálu do polí. Přechází pak přes temeno Plochého vrchu v blízkosti golfového areálu, s kruhovými výhledy na celou Broumovskou kotlinu a bližší i vzdálenější hory včetně Krkonoš na severu a Králického Sněžníku na jihu. Cesta pak na dolním konci obce Rožmitál přechází přes tok Černého potoka. Prochází pak mělkým údolíčkem Rožmitálského úvozu se skalním výchozem hornin permských sedimentů. Průchodem polí za stálých výhledů cesta dosahuje obce Šonov při úpatí Javořích hor. Obec přechází napříč a začíná stoupat do svahů tvořených již různými permskými vulkanickými horninami.



Na svazích i úpatí zdejších kopců se ve zvětralinách vulkanitů vzácně nacházejí minerály včetně různých druhů polodrahokamů.

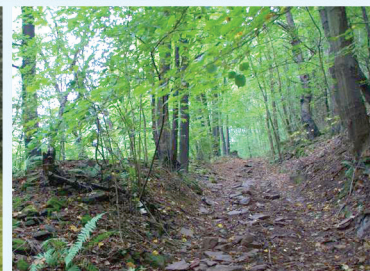
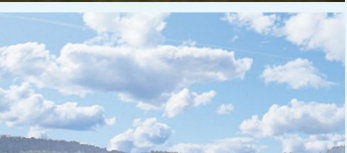
Trasa pak na rozhraní polí a lesa dosahuje vrcholu Malé homole, která je místem dalekých výhledů do Broumovské i Kladské kotliny a na horské hřebeny v česko-polském příhraničí. Následně pak již jen lesem stoupá až na vrchol Homole (649 m), zvaný rovněž „Šonovská sopka“ s odkazem na zdejší výdechy par z puklin a rozsedlin vulkanických hornin. Nejedná se však o žádné výdechy vulkanických par (fumaroly), nýbrž o cirkulaci vzduchu z vlhkých puklin k povrchu (ventaroly). Homole rozhodně patří k nejzajímavějším místům celého Broumovska. Trasa odtud již stále lesem sestupuje až ke státní hranici, za níž již po polském území turisticky značená cesta pokračuje až do města Nowa Ruda.

### **Zajímavost v okolí trasy:**

Rožmitálský úvoz – více jak 100 m dlouhý a max. 4 m vysoký odkryv permských hornin u údolí Rožmitálského (jinak také Černého) potoka. Jedná se o unikátní ukázkou červenohnědě zbarvených prachovců, jílovců a jemných pískovců s lavicemi vápenců nebo pestrobarevnými aleurolity.



# SZLAK Przyjaźni polsko-czeskiej







Aby dotrzeć do początku szlaku, najlepiej skorzystać z pociągu i odbyć krótką podróż ze stacji Nowa Ruda do stacji Zdrojowisko. Ze stacji należy skręcić w leśny wąwóz, jest to ul. Brzozowa, która prowadzi dość stromo w górę. Należy podążać czarnym szlakiem turystycznym, który poprowadzi nas nad wąwozem w kierunku szczytu Włodyki. Wchodzimy prawie na sam szczyt wzniesienia. Tam odnajdujemy starą drogę transportu wojskowego, wyłożoną betonowymi płytami. Idąc nią, w najwyższym punkcie trafimy na początek szlaku „młoteczkowego”. Szlak skręca w lewo, w kierunku skraju lasu nad osiedlem Orkany. Należy trzymać się prawej strony łąki. Schodzimy w kierunku mostu kolejowego. Przechodzimy pod mostem i idziemy aż do zabudowań wsi Ludwikowice. Za pierwszym domem skręcamy w prawo, na ścieżkę wzdłuż ekranów dźwiękochłonnych obwodnicy. Po chwili dochodzimy do ronda im. Żołnierzy Wyklętych. Przechodzimy przez rondo i skręcamy w stronę centrum Nowej Rudy. Tuż za rondem przecinamy Włodzicę i za mostem szlak sprowadza nas ostro w prawo. Podążamy w górę w kierunku Jawornika aż dochodzimy do widocznej kaplicy polnej. Dalej należy zachować ostrożność, za domem szlak skręca w lewo i przechodzi przy samym budynku. Potem kilkoma zakrętami, stromo w dół dociera do doliny Szczerbnicy. Tu trafiamy na utwardzoną drogę, którą wchodzimy w górę aż do skrzyżowania dróg. Następnie skręcamy w lewo, w kierunku punktu wypoczynkowego z drewnianą wiatą.

Idąc dalej szlakiem, docieramy do Kościoła p.w. św. Barbary w Nowej Rudzie-Drogostawiu. Schodzimy w dół, skręcamy w prawo, idziemy przy ogrodzeniu cmentarza. Docieramy do skrzyżowania z ul. Jedności, skręcamy w prawo w kierunku lasu. Idziemy około 100 m i tu należy zachować ostrożność. Szlak skręca w lewo, w kierunku bardzo stromej leśnej drogi. Z uwagi na częste prace leśne oznakowanie szlaku może być niewidoczne. Wchodzimy na zbocza Boguszy. Pod szczytem szlak skręca w prawo, doprowadza do skraju lasu z widokiem na Sokoli Garb. Tu zakręt w lewo i dalej idziemy skrajem lasu. Docieramy do małej, kapliczki nadrzewnej. Idziemy w dół, aż do Rozdroża pod Boguszą. Najpierw drogą przez las, potem skrajem ogrodów działkowych aż do ul. Piłsudskiego, nieopodal centrum handlowego. Skręcamy w lewo.



Idziemy ul. Piłsudskiego aż do skrzyżowania z ul. Obozową. Skręcamy przy sklepie spożywczym w prawo i idziemy zgodnie z przebiegiem ul. Obozowej. Przechodzimy przez most na Włodzicy i docieramy do parkingu przy Kopalni Turystycznej.

Szlak mija Dawną Kopalnię Nowa Ruda. Obok wentylatorów kopalnianych skręcamy w lewo i wędrujemy ul. Tuczyn. Po chwili widzimy odchodzącą ostro w prawo drogę – można nią dojść do przystanku kolejowego Nowa Ruda Przedmieście.

Drogą na wprost docieramy do skrzyżowania z ul. Czarną i ul. Reymonta. Idziemy w ul. Reymonta. Wędrujemy w kierunku tunelu



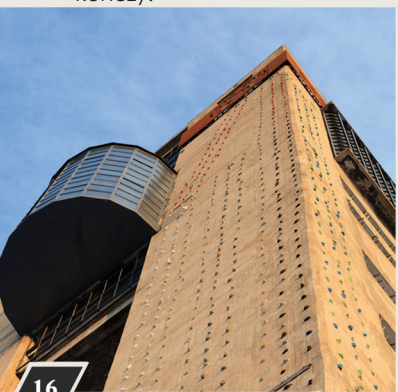
pod linią kolejową, następnie pod mostem obwodnicy i dalej do ostrego zakrętu w prawo i pod górę. Wchodzimy na ul. Miedzianka.

Idziemy pomiędzy domostwami. Droga prowadzi nas coraz wyżej aż dochodzimy do skrzyżowania nad Woliborzem. Tu skręt w lewo, zejście do wąwozu, następnie w prawo. Wychodzimy na ul. Jasną w miejscu znanym jako Młyńskie Wzgórze, następnie skręcamy w prawo, przechodzimy kilkanaście metrów i skręcamy w lewo w ul. Jasionów. Wędrujemy wzdłuż małego potoku, stopniowo wchodząc w górę. Za budynkiem nr 80 idziemy ok. 200 metrów prosto, potem szlak skręca łagodnie w prawo i dociera do pierwszych zabudowań Starej Kolonii.

Mijamy starą studnię i docieramy do skrzyżowania. Skręcamy w lewo i nieco pod górę idziemy do osiedla Dzikowiec Kolonia. Na drodze asfaltowej skręcamy w prawo, schodzimy w dół. Po przejściu około 500 metrów należy zachować ostrożność. Zakręt w lewo następuje tuż przy skraju ogrodzenia zakładów przetwórczych „Czerwonego Piaskowca”. Skręcamy w pełną drogę, która doprowadza nas do stawu przy ogrodach działkowych. Docieramy do skraju lasu. Tu należy zachować ostrożność. Musimy skręcić w prawo, robiąc dość duży łuk. Trafiamy na stromą ścieżkę wiodącą w kierunku potoku przy ogrodach działkowych. Przekraczamy niewielki mostek i idziemy prosto w górę. Docieramy do utwardzonej drogi „Zielona Dolina”, na której skręcamy w lewo i idziemy mijając dwa dawne nasypy kolejowe i docieramy do pierwszych bloków na Osiedlu XXX-lecia RP. Wędrujemy przy garażach, dochodzimy do wąskiej ulicy Wiejskiej.

Idziemy ul. Wiejską aż do mostku nad potokiem Dzik. Tu skręcamy w lewo, przez most i docieramy do ul. Kwiatkowskiego. Skręt w prawo i dalsza część szlaku prowadzi ulicą. Docieramy do skrzyżowania z ul. Wojska Polskiego, skręcamy w lewo i wchodzimy w ścieżkę między blokami osiedla „Górnik”.

Mijamy pomnik po lewej stronie i idziemy prosto w ul. Wojska Polskiego. Docieramy do rozwidlenia z ul. Kłodzką i teraz idziemy do góry, chodnikiem wzdłuż głównej drogi. Na skrzyżowaniu z ul. Szybową skręcamy w lewo w kierunku widocznej Wieży Wspinaczkowej, przy której szlak się kończy.



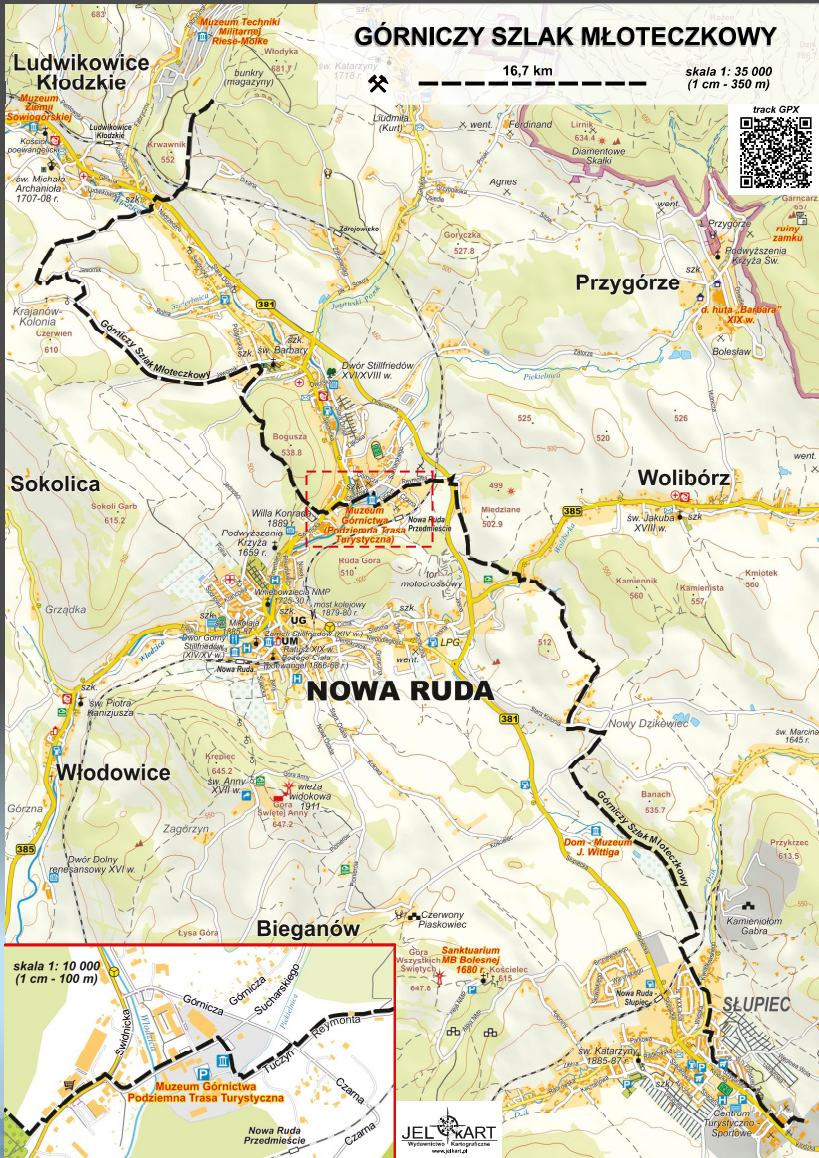


# GÓRNICZY SZLAK MŁOTECZKOWY



16,7 km

skala 1: 35 000  
(1 cm - 350 m)





## Hornická trasa [černá, značena zkříženými kladívky]

Abychom se dostali na začátek této trasy, můžeme nejprve absolvovat krátkou cestu vlakem ze stanice Nowa Ruda na zastávku Zdrojowisko. Odtud pokračujeme pěšky ulicí Brzozowa, stoupající vzhůru lesním úvozem. Držíme se černých turistických značek, které nás vedou směrem k vrcholu hory Włodyka. Nedaleko vrcholu narazíme na starou vojenskou betonovou cestu. V jejím nejvyšším bodě najdeme počátek naší hornické trasy. Trasa odbočuje vlevo k okraji lesa nad osadou Orkany. Držíme se pravé strany louky. Sestupujeme směrem k železničnímu mostu. Podejdeme pod mostem a pokračujeme ke vsi Ludwikowice. Za prvním domem zahneleme vpravo na stezku podél profihlukové stěny u silničního obchvatu. Za chvíli dojdeme ke kruhovému objezdu s názvem Rondo imienia Żołnierzy Wyklętych. Obejdeme kruhový objezd a odbočíme směrem k centru Nowé Rudy. Hned za kruhovým objezdem překročíme říčku Włodzici a za mostem naše trasa odbočuje ostře doprava. Stoupáme směrem k ulici Jawornik, až k polní kapličce. Zde zpozorníte, protože za jedním domem trasa odbočuje vlevo a pak vede těsně kolem následujícího domu. Potom několika zatáčkami strmě klesá do údolí potoka Szczerbnica. Tam se napojíme na zpevněnou cestu, kterou vystoupáme vzhůru na rozcestí. Následně odbočíme vlevo, směrem k odpočívadlu s dřevěným přístřeškem.

Dále nás trasa dovede ke kostelu sv. Barbory v Drogostawí (místní částí Nowé Rudy). Sejdeme dolů, odbočíme vpravo a pokračujeme podél plotu hřbitova. Dorazíme na křižovatku s ulicí Jedności, kde odbočíme vpravo směrem k lesu. Po dalších přibližně 100 metrech opět zpozorníme. Trasa odbočuje doleva na velmi strmou lesní cestu, kde v důsledku časté těžby dřeva může chybět turistické značení. Stoupáme svahem kopce Bogusza. Pod jeho vrcholem se trasa stáčí vpravo a vede nás na okraj lesa, ze kterého se otevírá výhled na Sokoli Garb. Následuje zatáčka vlevo a dále jdeme okrajem lesa. Procházíme kolem malé kapličky připevněné na stromě. Jdeme dolů, až k rozcestí pod Boguszou. Nejprve cestou přes les, potom podél zahrádkářské kolonie až k ulici Piłsudskiego. Tam odbočíme vlevo k obchodnímu centru.

Ulicí Piłsudskiego dojdeme na křižovatku s ulicí Obozowa. U prodejny potravin odbočíme vpravo a pokračujeme ulicí Obozowa. Přejdeme přes most na říčce Włodzica a dorazíme na parkoviště u hornického muzea.

Projdeme areálem bývalého dolu, kde u velkých ventilátorů odbočíme vlevo do ulice Tuczyn. Za chvíli spatříme odbočku doprava. Tou bychom došli na železniční zastávku Nowa Ruda - Przedmieście.

My však jdeme rovně na křižovatku s ulicemi Czarna a Reymonta. Pokračujeme ulicí Reymonta. Trasa vede tunelem pod železniční tratí, pak tunelem pod silničním obchvatem a následně zatáčí vpravo do kopce. Zde začíná ulice Miedzianka.

Vede nás mezi několika samostatně stojícími domy, stále vzhůru až na rozcestí





nad vesnicí Wolibórz. Zde odbočíme vlevo, jdeme úvozem a následně vpravo. Vyjdeme na ulici Jasna v místě nazývaném Młyńskie Wzgórze, kde odbočíme vpravo a po několika metrech vlevo do ulice Jasionów. Pokračujeme podél potůčku pozvolna vzhůru. Za domem č. 80 jdeme ještě asi 200 metrů rovně, potom trasa zatáčí mírně vpravo a dovede nás k prvním domům Staré Kolonie.

Míjíme starou studnu a dojdeme na křižovatku. Odbočíme vlevo a mírně stoupáme k osadě Dzikowiec-Kolonia.

Zahneme vpravo na asfaltovou cestu a jdeme dolů. Asi po 500 metrech, v místě, kde začíná plot kolem závodu na zpracování červeného pískovce, odbočíme vlevo na polní cestu, která nás dovede k rybníku u zahrádkářské kolonie. Dojdeme na okraj lesa. Zde opět zpozorníme. Musíme zatočit vpravo a poměrně velkým obloukem dojít na strmou stezku vedoucí k potoku u zahrádek. Přejdeme nevelký můstek a pokračujeme rovně vzhůru. Dorazíme na zpevněnou cestu do místa zvaného Zielona Dolina, kde odbočíme vlevo, mineme dva bývalé železniční náspy a dorazíme k prvním domům panelového sídliště XXX-lecia RP. Kolem garáží dojdeme na ulici Wiejska, kterou pokračujeme k můstku přes potok Dzik. Zde odbočíme doleva, přejdeme přes most a zahneme vpravo do ulice Kwiatkowskiego. Další část trasy vede touto ulicí až ke křižovatce s ulicí Wojska Polskiego, kde odbočíme doleva a pokračujeme stezkou mezi panelovými domy sídliště Górnik.

Míjíme sochu horníka po levé straně a jdeme rovně ulicí Wojska Polskiego k jejímu ústí do ulice Kłodzka a následně chodníkem podél této hlavní ulice vzhůru. Na křižovatce s ulicí Szybowa odbočíme vlevo k bývalé těžní věži, která dnes plní funkci umělé lezecké stěny. Tam trasa končí.





Szlak łączy dwa najbardziej rozpoznawalne punkty widokowe w Nowej Rudzie: wieżę widokową na Górze św. Anny i wieżę widokową na Górze Wszystkich Świętych. Aby dotrzeć do początku szlaku, należy wykorzystać Zielony Szlak Rowerowy „ER-8”, który rozpoczyna swój bieg na ul. Armii Krajowej, tuż nad Rynkiem.

Szlakiem podążamy w górę ul. Armii Krajowej w kierunku wiaduktu. Idziemy pod wiaduktem, skręcamy w lewo, a po chwili w prawo, w ul. Nowa Osada. Podążamy aż do rozdroża z ul. Pionierów i ul. Góra Anny. Tu trafiamy na nasz szlak. Aby dotrzeć do jego początku, skręcamy w prawo, w kierunku lasu i znów idziemy w górę, mijając nieczynne schro-



nisko i remontowaną Kaplicę św. Anny. Za kaplicą robimy szeroki skręt w lewo i idziemy do rozwidlenia z drogą szutrową. Wspinamy się w górę aż do wieży widokowej.

Ze szczytu Góry św. Anny wracamy tą samą drogą i skręcamy w prawo w ul. Pionierów.

Idziemy w dół aż do rozwidlenia dróg nad potokiem. Tu skręcamy w lewo, dołączając do zielonego szlaku „Wież Widokowych”. Docieramy do zakładów wydobywczych „Czerwony Piaskowiec”.

Tu szlak zielony odchodzi w dół, my idziemy lekko w górę, wzdłuż potoku Szczyp, następnie w prawo. Idziemy do skrzyżowania z ul. Broniewskiego. Droga w dół prowadzi do Osiedla Waryńskiego w Nowej Rudzie-Słupcu i rozpoczyna Szlak Rowerowy R-4 powracający do centrum miasta.

My idziemy w prawo aż do Alei Najświętszej Marii Panny. Dalej podążamy prosto, lekko w górę, mijając po prawej początek drogi krzyżowej wiodącej do Sanktuarium Matki Bożej Bolesnej z XVII wieku. Na zakręcie w prawo i po chwili w lewo, dość stromą drogą szutrową. Dochodzimy do wieży widokowej na Górze Wszystkich Świętych, która jest końcem lub początkiem naszego szlaku.



# SZLĄK PIESZO-ROWEROWY „DWIE WIEŻE”



7,1 km

skala 1: 17 500  
(1 cm - 175 m)



## NOWA RUDA

## Bieganów

## SŁUPIEC





Trasa spojuje dvě nejznámější vyhlídková místa v Nowé Rudě: rozhlednu na hoře sv. Anny s rozhlednou na hoře Všech svatých. Abychom dorazili na počátek trasy, vydáme se po zeleně značené cyklotrase ER-8, která začíná v ulici Armii Krajowej, hned nad noworudským hlavním náměstím (Rynkem).

Stoupáme ulicí Armii Krajowej k železničnímu viaduktu. Podejdeme trať, odbočíme vlevo a následně vpravo do ulice Nowa Osada. Jdeme vzhůru až na křižovatku s ulicemi Pionierów a Góra Anny. Tudy vede naše trasa. Abychom došli na její počátek, odbočíme vpravo a stoupáme ulicí Góra Anny k lesu. Jdeme stále vzhůru, po levé straně mjíme opuštěnou turistickou chatu a opravovanou kapli sv. Anny. Za kaplí se asfaltová cesta stáčí vlevo a po několika metrech odbočíme doleva na šterkovou cestu, po níž vystoupáme k rozhledně.

Z vrcholu hory sv. Anny se vrátíme stejnou cestou zpět na křižovatku a odbočíme vpravo do ulice Pionierów. Jdeme dolů až k rozcestí nad potokem. Tam odbočíme vlevo a napojíme se na zeleně značenou trasu po rozhlednách. Dorazíme k lomu na červený pískovec.

Od lomu zelená značka vede dolů, kdežto my jdeme do mírného kopce proti proudu potoka Szczyp a následně odbočíme vpravo. Dojdeme na křižovatku s ulicí Broniewskiego. Vlevo dolů odtud vede cyklotrasa R-4 do čtvrti rodinných domů Osiedle Waryńského v místní části Stupiec a dále pokračuje do centra Nowé Rudy. My se ale vydáme vpravo a pak rovně po asfaltové cestě zvané alej Nejsvětější Panny Marie.

Cesta mírně stoupá. Nejprve mjíme počátek křížové cesty k poutnímu kostelíku Panny Marie Bolestné ze 17. století, pak následuje přímý úsek, zatáčka vpravo a za chvíli odbočíme z asfaltového povrchu doleva na dosti strmou a nebezpečnou cestu, po níž dorazíme k rozhledně na vrcholu hory Všech svatých, kde trasa končí.







Szlak rozpoczyna się na Rynku w Nowej Rudzie, przy fontannie św. Jana.

Od fontanny kierujemy się w stronę najniższej pierzei Rynku, mijając po prawej budynek ratusza. Wewnątrz ratusza odnajdziemy kopię szkieletu gada *Datheosaurus Macrourus*, wydobytego niedaleko stąd w kamieniołomach.

Schodzimy ul. Podjazdową, pod „Mostem Zamkowym” aż do placu i skręcamy w prawo w ul. Piastów. Tu na uwagę zasługuje dom nr 5. Nad bramą relief „dzień i noc” ukazujący symboliczne przejście od mroku, chorób i cierpienia do dnia, radości i zdrowia.

Relief spina kamienny kogut. Kolejnym ciekawym miejscem jest budynek 7-7a, przy którym znajdują się legendarne „usta prawdy”. Docieramy do figury św. Jana Nepomucena z chronostychem. Suma wyróżnionych liczb rzymskich wskazuje na rok postawienia pomnika - 1752. Przy moście znajduje się Galeria Sztuki, niegdyś bar „Mozaika”. W korycie rzeki widać fontannę „Rudek”. Mijamy plac Grunwaldzki i wchodzimy w ul. Nadrzeczną – przez zabytkowe podcienia Domów Tkaczy. Wychodzimy na Placu Tkaczy, tu skręcamy w lewo w kierunku kładki nad Włodzią. Przechodzimy na drugą stronę rzeki i skręcamy w lewo. Na wprost widoczne są schody wiodące na Górę Oliwną, na szczycie której stoi Kaplica Loretańska z 1768 roku. Wchodzimy na deptak. Po prawej stronie mijamy dawny młyn wodny, własności hrabiego von Goetzen, późniejszą fabrykę zabawek drewnianych. Na budynku zachował się herb rodowy.

### Ciekawostka

Nepomcen tradycyjnie strzeże przepraw wodnych, a na ziemi Kłodzkiej był to kiedyś bardzo żywy kult czeskiego świętego niepokornego wobec władzy świeckiej

Za starym młynem mijamy Kościół p.w. Wniebowzięcia NMP, zbudowany w latach 1500-1502, który był kościołem parafialnym. Obecnie spełnia rolę kościoła filialnego i kaplicy cmentarnej.

Idziemy wzdłuż biegu rzeki i docieramy do kolejnej figury Nepomucena, najstarszej w mieście, z 1706 roku.

Wchodzimy w ul. Fredry, idziemy aż do mostku u stóp Kościoła Parafialnego p.w. św. Mikołaja, po lewej stronie. Przechodzimy przez niego i skręcamy w prawo. Docieramy do ul. Martwej, skręcamy w lewo, idziemy aż do skrzyżowania z ul. Kościelną. Skręcamy ostro w prawo i dochodzimy do „Dworu Górnego”. Wzniesiony w 1598 r. przez właściciela dóbr ziemskich w Nowej Rudzie Bernharda von Stillfried, służył do 2010 roku skarbu – zastawę rodową von Tschischwitzów, którą znaleziono w czasie remontu.

Obchodzimy budynek dworu i idziemy wzdłuż ogrodzenia, aleją poniżej placu dworca kolejowego. Wychodzimy na ul. Kolejową przy Urzędzie Skarbowym. Schodzimy w dół, po prawej stronie mijamy charakterystyczny „dom z kluczem”. Po lewej budynek przedszkola, kiedyś szkoła ewangelicka. Naprzeciwko budynek użyteczności publicznej z 1892 roku, kiedyś siedziba policji, dziś wydział Starostwa Powiatowego i Miejski Ośrodek Pomocy Społecznej.

Po prawej stronie mijamy Kościół p.w. Bożego Ciała, wzniesiony w latach 1866–1868.

Schodzimy do rynku.

# SZLAK SPACEROWY GRODU NAD RZEKĄ WŁODZICĄ

2 km

skala 1: 3 500  
(1 cm - 35 m)



JEL KART  
Wydawnictwo Kartograficzne  
www.jelkart.pl





Trasa začíná na Rynku (hlavním náměstí) u kašny sv. Jana. Od kašny zamíříme směrem k dolní části náměstí. Po pravé straně můžeme radnici. Uvnitř radnice si na schodišti můžeme prohlédnout kopii zkamenělé kostry pravěkého ještěra *Datheosaurus Macrourus*, nalezené v noworudských kamenolomech.

Ulicí *Podjazdowa*, která vede pod bývalým hradním mostem, sejdem z náměstí do dolní části města, kde odbočíme vpravo do ulice *Piaśtów*. Zde si zaslouží pozornost dům č. 5, kde nad vchodem spatříme reliéf znázorňující „den a noc“, neboli symbolický přechod ze tmy, nemocí a utrpení ke světlu, radosti a zdraví. Nad reliéfem se tyčí kamenná socha kohouta. Další zajímavostí je dům č. 7-7a, jehož portál zdobí pověstná „ústa pravdy“. Přicházíme k pomníku sv. Jana Nepomuckého s chronogramem. Součet graficky zvýrazněných římských číslic zde odpovídá roku 1752, ve kterém byl pomník postaven.

**Zajímavost**

Svatý Jan Nepomucký je tradičním patronem mostů a ochráncem proti povodni. Kult tohoto českého světce, který se nechtěl podřídit hrubému nátlaku světské moci, byl v Kladsku kdysi velmi rozšířen.

V bývalém baru *Mozaika* u mostu se nyní nachází umělecká galerie. V korytě řeky je ukryt kamenný ještěr *Rudek*, z jehož tlamy tryská voda. Z *Grunwaldského* náměstí u galerie *Mozaika* projdeme starobylým podloubím domů tkalců v ulici *Nadrzeczna* na *Tkalcovské* náměstí, kde odbočíme vlevo na lávku přes řeku *Włodzici*. Přejdeme na druhou stranu řeky a odbočíme opět vlevo. Naproti přes ulici spatříme schody vedoucí na tzv. *Olivovou horu*, na jejímž vrcholu stojí *Loretánská kaple* z roku 1768. Po chodníku podél řeky dojdeme k bývalému vodnímu mlýnu, později přestavěnému na továrnu na dřevěné hračky. Na fasádě budovy se dochoval rodový erb původních majitelů, hraběcího rodu *Goetzenů*.

Za bývalým mlýnem stojí kostel *Nanebevzetí Panny Marie*, postavený v letech 1500-1502. Původně to byl kostel farní, dnes plní funkci filiálního kostela a hřbitovní kaple.

Podél řeky dorazíme k dalšímu pomníku sv. Jana Nepomuckého, nejstaršímu ve městě, z roku 1706.

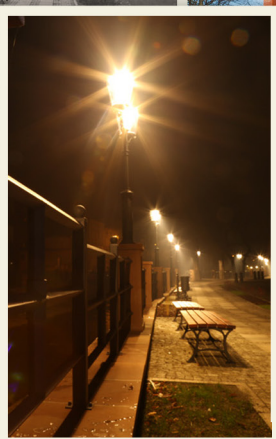
Vcházíme do ulice *Aleksandra Fredry*, kterou dojdeme k lávce pod farním kostelem sv. Mikuláše, tyčícím se po levé straně. Po lávce přejdeme na druhý břeh řeky, kde pokračujeme vpravo. Dojdeme na ulici *Martwa*, kde odbočíme doleva a pokračujeme ke křižovatce s ulicí *Kościelna*. Tam odbočíme osmě doprava a vystoupáme k tzv. *Hornímu dvoru*, který obejdeme podél jeho plotu a cesta stoupající šikmo svahem pod železničním nádražím nás dovede na ulici *Kolejowa* k budově finančního úřadu (*urząd skarbowy*). Touto ulicí se vydáme směrem dolů.

Po pravé straně můžeme dům s charakteristickým znamením klíče. Vlevo spatříme budovu mateřské školy, původně školy evangelické. Na protější straně ulice stojí dům z roku 1892, kdysi sídlo policie, dnes pobočka *Okresního úřadu* v Kladsku a odbor sociálních věcí *Městského úřadu* Nowa Ruda. O dva domy dál, opět vpravo, se nachází původně evangelický, dnes katolický kostel *Božího Těla*, postavený v letech 1866-1868.

Naše vycházka končí ve výchozím místě na náměstí (Rynku).



# SZLAK Spacerowy Grodu nad rzeką Włodzicą





Historyczne centrum miasta – Benedyktynskie Opactwo św. Wacława – punkt widokowy Wieża Głodowa (Hladomorna) – plac Kościelny (Kostelní náměstí) – kościół św. Wacława – Kościół szpitalny św. Ducha – drewniany kościół cmentarny pw. Najświętszej Maryi Panny – Park z placem zabaw – CHKO Broumovsko – Ściany Broumowskie – Browar Broumov – Olivětín (10 km, 2 godziny)

Cała trasa liczy 10 km i jest łatwa do pokonania. Turysta według własnych możliwości może podzielić trasę na mniejsze odcinki i rozłożyć ją w czasie. Jest polecana dla pieszych, rowerzystów, rodziców z dziećmi i seniorów.



Trasa pozwala zobaczyć najciekawsze zabytki Broumowa. Składa się z 11 punktów. Prowadzi nie tylko wokół najbardziej znanych zabytków, ale także miejsc z ciekawą przyrodą i pięknymi widokami na okoliczny krajobraz. Mapę trasy można otrzymać w Informacji Turystycznej na rynku (Mírové náměstí).

Podczas wędrowki można zobaczyć Opactwo Benedyktynskie św. Wacława, kościół cmentarny pw. Najświętszej Marii Panny, punkt widokowy Wieżę Głodową, punkty widokowe na peryferiach miasta albo zwiedzić Browar Opat.

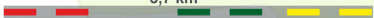




# MĚSTSKÁ TRASA BROUMOV

skala 1: 10 000  
(1 cm - 100 m)

8,7 km



track GPX



Muzeum piva  
v pivovaru Olivětín

## Olivětín

## BROUMOV







Historické centrum města – Benediktinské opatství sv. Václava – Vyhlídka Hladomorna – Kostelní náměstí – Kostel sv. Václava – Špitální kostel sv. Ducha – Dřevěný hřbitovní kostel Panny Marie – Park „Dětské hřiště“ – CHKO Broumovsko – Broumovské stěny – Pivovar Broumov – Olivěfín (10 km; 2 hodiny)

Celá trasa je nenáročná a měří dohromady 10 km. Návštěvníci ji nemusí projít celou najednou, dle svých sil si mohou rozvrhnout trasu do menších úseků i širšího časového horizontu. Vhodná je pro pěší, cyklisty, rodiče s dětmi, kočárky a seniory.

Jedná se o pěší poznávací putování po nejzajímavějších památkách v Broumově. Na každém stanovišti je k dispozici dřevěná tabule s informacemi v českém a polském jazyce. Trasa je plná zajímavostí a skládá se celkem z 11 zastavení. Vede nejen kolem turisticky nejvyhledávanějších památek, ale i přírodou s atraktivními výhledy do okolní krajiny, kde si budete moci i odpočinout a vstřebávat krásy tohoto města. Mapu trasy i s popisky z jednotlivých stanovišť je možné obdržet v Informačním centru Broumovska na Mírovém náměstí.

Během putování uvidíte např. Benediktinské opatství sv. Václava, hřbitovní kostel Panny Marie, vyhlídku Hladomorna, vyhlídková místa na okraji města s výhledy na krásy zdejší rozmanité krajiny nebo navštívíte Pivovar Opat.

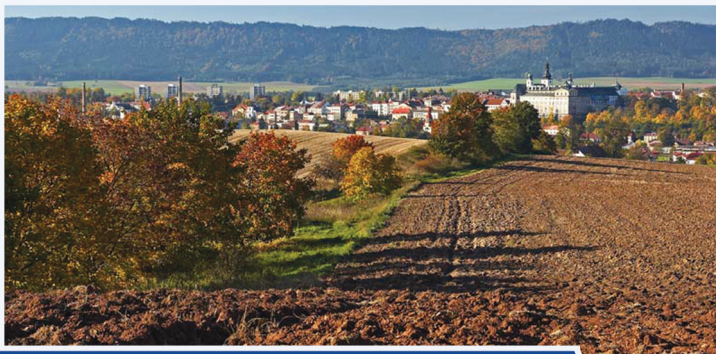


Trasa po przejściu przez miasto schodzi w dół, przez rzekę Ścinawkę i zabudowaną część rzecznej niwy (dzielnica Velká Ves) z ulicą Havlíčkovą. Przechodząc przez ulicę Havlíčkovą, zmierza na północny wschód w stronę Gór Suchych (czes. Jávoví hory) położonych przy granicy państwa. Po opuszczeniu miasta trasa najpierw wznosi się, a potem przechodzi falistym terenem do wsi Rožmitál. Po drodze mija szereg drobnych barokowych kapliczek. Prowadzi przez otwarte pola i rozproszoną zieleń, skąd widać miasto Broumov z dominującą wschodnią fasadą klasztoru benedyktynów oraz Kotlinę Broumowską. Jej granicę od południa na zachód tworzą Góry Stołowe i Broumowskie Ściany – piaskowcowe masywy, osiągające wysokość 919 metrów na szczycie Szczelińca Wielkiego (już na terenie Polski). Północny i wschodni horyzont zamykają graniczne Góry Suche, osiągając na północnej stronie wysokości 880 metrów (Ruprechtický Špičák), a po polskiej stronie w Górach Kamiennych horyzont zamyka szczyt Waligóra o wysokości 936 m. Brunatny kolor okolicznych pól jest spowodowany wyższą zawartością tlenków żelaza w tutejszych glebach, które są zwietrzałymi skałami osadowymi z okresu permu.



Przechodząc przez górną część wsi Rožmitál, trasa biegnie u podnóża grzbietu Gór Suchych, zbudowanych ze skał wulkanicznych. W zboczach znajduje się zagłębienie kamieniołomu, w którym wydobywa się skały wulkaniczne w postaci kruszywa i żwiru. W nieczynnej części kamieniołomu jest ścieżka dydaktyczna, która może służyć nie tylko do poznawania tutejszych skał wulkanicznych i minerałów (włącznie z kilkoma rodzajami kamieni półszlachetnych), ale również jako przykład rekultywacji obszarów wydobywczych.

Za kamieniołomem trasa wznosi się w poprzek zboczy czeskiej części Gór Suchych, z widokami na Kotlinę Broumowską otoczoną górami. Po przejściu przez las z żółtym szlakiem trasa przecina granicę państwa na szczycie. Stąd schodzi do pierwszej polskiej osady – Granicznik, a następnie do wsi Świerki, gdzie otwierają się piękne widoki na Góry Kamienne i Sowie.



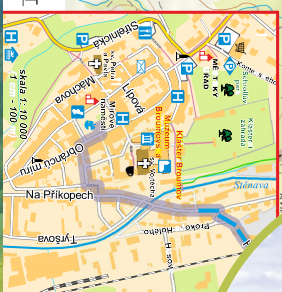
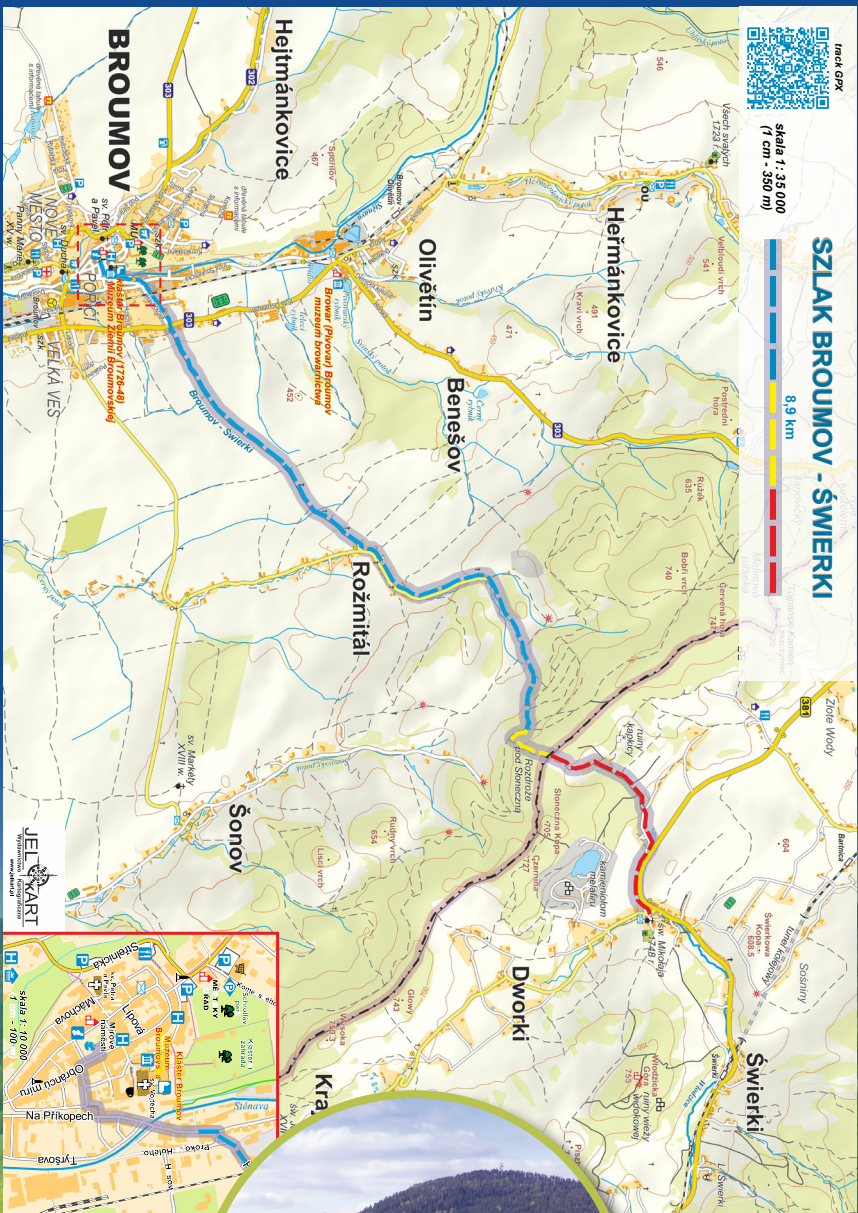




skala 1:35 000  
(1 cm = 350 m)

# SZLAK BROUMOV - ŠWIERKI

0,9 km







Trasa po průchodu městem sestupuje a přechází přes tok řeky Stěnavy (polsky Ścinawka) a zastavěnou plochou částí říční nivy (městská část Velká Ves) Havlíčkovou ulicí míří na severovýchod směrem k hraničním Javořím horám. Po opuštění městské zástavby trasa nejprve mírně stoupá a poté vlněným terénem přechází do obce Rožmitál. Míjí zde řadu drobných sakrálních staveb (barokní „boží muka“) a průchodem otevřenými poli a rozptýlenou zelení rovněž téměř neustále poskytuje výhled všemi směry, zpětně na město Broumov, jemuž dominuje východní průčelí benediktinského kláštera, do široké Broumovské kotliny. Její lem od jihu k západu tvoří Stolové hory a Broumovské stěny – tyto pískovcové masívy dosahují výšky 919 metrů vrchem Hejšovina (již na polském území). Severní a východní obzor uzavírají pohraniční Javoří hory vrcholící na severu – na českém území 880 metrů vysokým Ruprechtickým Špičákem, na polské straně pak (v Górach Kamiennych) vrchem Waligóra 936 metrů vysokým. Hnědavočervené zabarvení okolních polí má původ ve vyšším obsahu kysličníků železa ve zdejších půdách, které jsou zvětralinami sedimentárních hornin z geologického období permu.

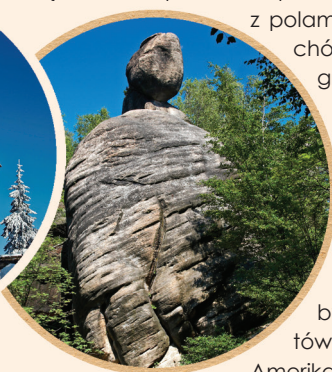
Průchodem horní částí obce Rožmitál trasa dosahuje úpatí hřebene Javořích hor, tvořených již vulkanickými horninami. Do prvních svahů je zde zahloben lom těžící zdejší vulkanity jako kamenivo a štěrk. V rekultivované části lomu je zajímavá naučná stezka, vhodná nejen k seznámení se zdejšími vulkanickými horninami a minerály (včetně několika druhů polodrahokamů), ale rovněž s příklady rekultivace vytěžených prostor.

Za lomem trasa střídavě lesem a loukami stoupá napříč svahy Javořích hor, s častými výhledy na Broumovskou kotlinu obklopenou horami. Krátkým průchodem lesem nyní po žluté značené stezce trasa dosahuje hřebene při státní hranici, odkud sestupuje do první polské osady Granicznik a poté do obce Świerki, se stálými výhledy na Góry Kamienne a Góry Sowie.





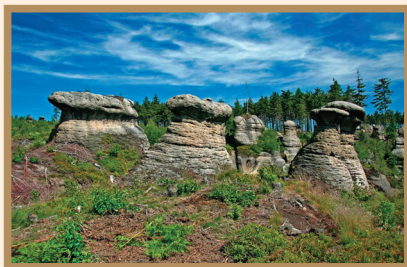
Szlak czerwony, wychodzący z centrum Broumova w kierunku na zachód, wiedzie w pierwszej części (aż po schronisko Hvězda na grzbiecie Broumowskich Ścian) dawną pieszą trasą, która łączyła Broumov z Policami nad Metują oraz klasztor benedyktyński znajdujące się w obu miejscowościach. Pierwszy odcinek szlaku, między miastem Broumov a wsią Křínice, prowadzi przez teren równinny,



z polami i łąkami. Na zachód widać skalisty grzbiet Broumowskich Ścian, a na wschód wulkaniczne grzbieity Gór Suchych (czes. Javořích hor). We wsi Křínice jest dużo zażytkowych obiektów. Za restauracją Amerika trasa prowadzi

przez las, wznosi się stromo, aż na sam szczyt. Tutaj znajduje się schronisko turystyczne Chata na Hvězdě i barokowa kaplica z kamienną galerią widokową. Tu też krzyżuje się kilka szlaków turystycznych.

Następny odcinek trasy prowadzi po grzbiecie Broumowskich Ścian. Od kamiennej kolumny znajdującej się przed kaplicą należy podążać w kierunku południowo-wschodnim. Od schroniska Hvězda aż po osadę Slavný trasa prowadzi przez teren z dużą ilością form skalnych z piaskowca oraz skalistych jarów. Najczęściej odwiedzanym punktem widokowym jest Sěpie Gniazdo, które znajduje się na wysokości 702 m n.p.m. Z trasy nad osadą Slavný w kierunku centrum Czech można podziwiać piękne panoramy. Z grzbieitu nad Slavným trasa prowadzi w dół szlakiem zielonym, wschodnim zboczem Broumowskich Ścian, do dolnej części wsi Křínice i stąd z powrotem do Broumova.



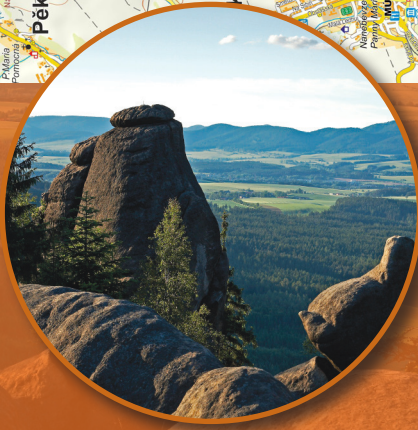
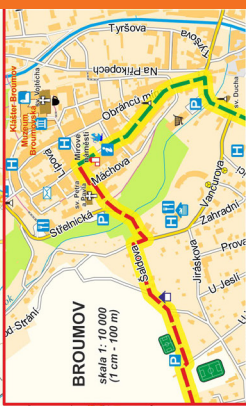
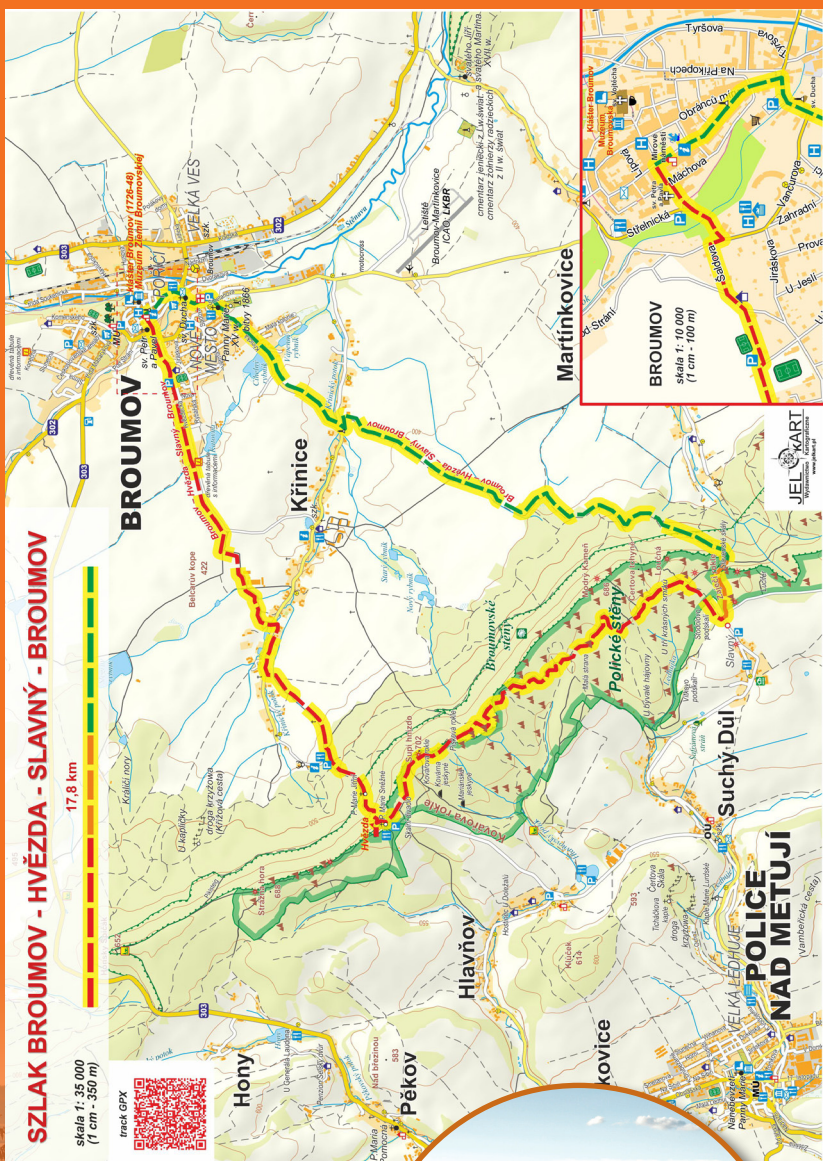
# SZLAK BROUMOV - HVĚZDA - SLAVNÝ - BROUMOV

skala 1: 35 000  
(1 cm = 350 m)

track GPX



17.8 km







Červeně vyznačená turistická trasa vycházející z centra Broumova směrem k západu jde až po Hvězdu na hřebenu Broumovských stěn prastarou pěší spojnici mezi Broumovem a Policí nad Metují a oběma benediktinskými kláštery v obou těchto místech. První úsek mezi městem a obcí Křinice prochází rovinatým terénem s poli a loukami a poskytuje nerušené výhledy z ploché Broumovské kotliny na její blízkou horskou obrubu, kterou na západě tvoří skalnatý hřeben Broumovských stěn a na východě hřebeny vulkanických Javořích hor a Suchých hor (Góry Suche) již zcela na polském území. V obci Křinice je řada památkově chráněných objektů, návštěvník najde poučení z více informačních panelů. Po průchodu obcí od výletní restaurace Amerika začne cesta vedoucí již lesem prudce stoupat, v závěru i po schodech mezi skalami, až dosáhne samotného hřebenu. Zde se nachází turistická Chata na Hvězdě a barokní poutní kaple s kamenným vyhlídkovým ochozem. Toto turisticky hojně navštěvované místo je křižovatkou více turisticky značených cest.



Další trasa cesty po hřebenovce Broumovských stěn vychází od kamenného pilonu před kaplí směrem na jihovýchod. Od Hvězdy až po osadu Slavný prochází divokým terénem s množstvím pískovcových skalních útvarů, skalních roklí a řadou zpřístupněných vrcholů. Nejnavštěvovanějším vyhlídkovým vrcholem je 702 metrů vysoké Supí hnízdo. U Slavného se po obou stranách cesty nachází velké množství skalních útvarů zvaných „skalní hřiby“.

Trasa nad osadou Slavný opět poskytuje daleké výhledy, tentokrát ve směru do českého vnitrozemí, osada je rovněž místem možného občerstvení.

Naše trasa z hřebene nad Slavným nyní po zeleně značené cestě sestupuje příkrým východním svahem Broumovských stěn nejprve lesem a později i poli do spodní části obce Křinice a odtud po málo frekventované silnici, za stálých výhledů, zpět do Broumova.



Od skrzyżowania w centrum wsi droga przez Bożanov, w kierunku jego górnego końca, łagodnie się wznosi, aż do skrętu w kierunku osady Studená Voda. Idąc drogą, można zobaczyć kilka gospodarstw broumowskiego typu, z charakterystycznym kwadratowym planem zabudowy. Za rozwidleniem drogi kończy się zwarta zabudowa. Droga w kierunku lasu prowadzi ciągle pod górę. Stąd widać Kotlinę Broumowską na tle Gór Suchych i Sowich, Broumowskie Ściany z dominującym skalistym szczytem Koruna (769 m) oraz Góry Stołowe. Podejście kończy się na przełęczy Machovské Sedlo, nazywanej również Machowskim Krzyżem (Machovský kříž). Znajduje się ona na granicy między Broumowskimi Ścianami, a Górami Stołowymi, których większa część leży na terenie Polski.



Nasza trasa przecina granicę państwa, prowadząc przez las i skały, lekko falistym terenem niższego piętra Gór Stołowych. Po opuszczeniu lasu, z drogi otwiera się widok na wyższe, skaliste piętro tworzone przez Szczeliniec Mały i Wielki. Jest to najwyższy masyw piaskowcowych Gór Stołowych (919 m). W osadzie Pasterka, przy schronisku PTTK, trasa skręca, lekko się wznosząc. Dociera żółtym szlakiem na północne zbocze Szczelinca, gdzie w pobliżu ukrytych w lesie ruin osady Mały Kartów zaczyna gwałtownie schodzić wschodnim zboczem Gór Stołowych, w kierunku miasteczka Radków. Ścieżka przebiega w pobliżu potoku Pošna, której gwałtowny nurt tworzy liczne wodospady. Miasteczko z niewielkim zabytkowym centrum, wokół rynku, jest ośrodkiem okolicznej turystyki i ważnym punktem wyjściowym w Góry Stołowe.

Pozostały odcinek trasy prowadzi z Radkova do Bożanova drogą o niewielkim ruchu, pokonującą niski grzbiet graniczny. Można z niej podziwiać zmieniające się widoki na Góry Stołowe, południową część Broumowskich Ścian, szeroką Kotlinę Kłodzką i jej górską krawędź. Od granicy państwa droga szybko schodzi w dół. Trasa kończy się w miejscu, skąd wyszła, w centrum wsi Bożanov.

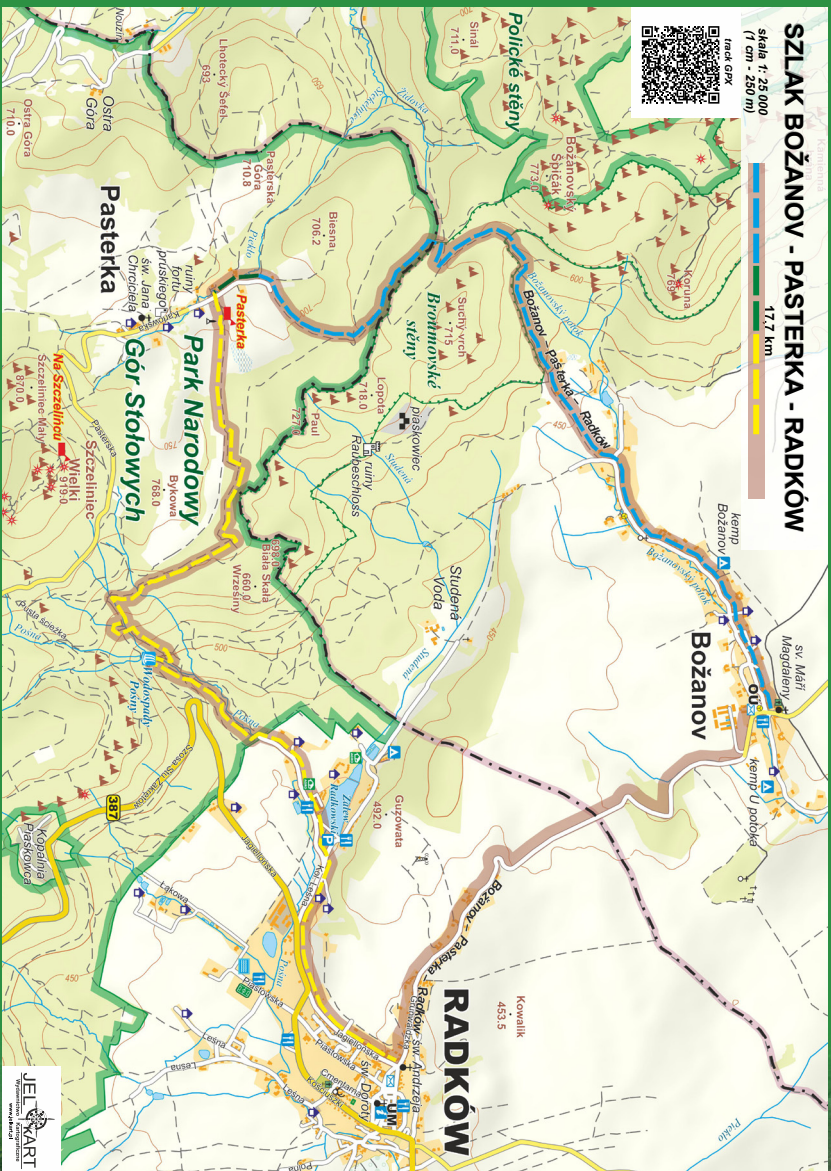




# SZLAK BOŻANÓV - PASTERKA - RADKÓV

skala 1: 25 000  
(1 cm = 250 m)

Track Gpx







Od křižovatky v centru obce průchod Božanovem k jeho hornímu konci mírně stoupá až k odbočení do osady Studená Voda. Cestou lze spatřit několik statků broumovského typu se čtvercovým půdorysem zástavby. Od tohoto rozcestí pak již mimo souvislou zástavbu cesta stoupá až k lesu za stále se rozšiřujícího výhledu na Broumovskou kotlinu s Javořimi a Sovími horami v pozadí a za výhledu na stále se blížící Broumovské stěny s dominantní skalnatou Korunou (769 m) i na Stolové hory. Výstup končí v Machovském sedle, které je podle zdejšího barokního kamenného kříže také zvané Machovský kříž. Nachází se na rozhraní mezi Broumovskými stěnami a Stolovými horami, které jsou větší částí na polském území (Góry Stolowe).



Naše trasa pokračuje přes blízkou státní hranici lesem a skalami mírně vlněným terénem tohoto nižšího stupně Stolových hor. Po výstupu z lesa cesta poskytuje výhled především na vyšší skalnatý stupeň tvořený Malou a Velkou Hejšovinu (Szczeliniec). Je to nejvyšší masiv pískovcových Stolových hor (919 m). V osadě Pasterka naše cesta okolo chaty PTTK odbočuje a jen s malým převýšením dochází po žlutě značeném chodníku až na severní úbočí Hejšoviny, kde v blízkosti lesem zarostlých ruin osady Malý Karlov počíná prudce sestupovat východním svahem Stolových hor směrem do městečka Radków. Stezka se drží blízkosti toku počátku říčky Pošny, jejíž prudký tok tvoří četné vodopády (značná část protékající vody je dnes podchycena do vodovodu). Trasa na úpatí svahu opouští les a alejí dochází do Radkova (Radków).

Městečko s malým historickým jádrem okolo náměstí je centrem okolní turistiky, rekreace a důležitým nástupním místem do Stolových hor.

Závěrečná trasa z Radkova do Božanova vedoucí po silničce s nepatrným provozem přechází nízký hraniční hřbet. Poskytuje měnící se výhledy na Stolové hory a jižní část Broumovských stěn, na širokou Kladskou kotlinu a její horskou obrubu. Od státní hranice cesta krátce sestupuje a trasa končí v místě, odkud vyšla, v centru obce Božanov.



# Baza gastronomiczna Nowej Rudy

## Stravování v Nowé Rudě

### Restauracje/ Restaurace

#### Rycerska

ul. Strzelecka 2a, 57-400 Nowa Ruda  
telefon: +48 74 872 25 73



#### Parkowa

ul. Strzelecka 4, 57-400 Nowa Ruda  
telefon: +48 74 872 47 77



#### Sportowa

ul. Kłodzka 16, 57-402 Nowa Ruda  
telefon: +48 74 872 60 10 wew. 40



#### Nowa Renoma

ul. Kłodzka 22, 57-402 Nowa Ruda  
telefon: +48 74 872 97 55



#### Zapiecek

ul. Stupiecka 5e, 57-402 Nowa Ruda  
telefon: +48 509 599 200/201



#### Dwór Górny

ul. Kościelna 30, 57-400 Nowa Ruda  
telefon: +48 866 56 40



### Kawiarnie/ Kavárny

#### Biała Lokomotywa

ul. Podjazdowa 8, 57-400 Nowa Ruda  
telefon: +48 74 872 47 90



#### PregoCafe

ul. Kościelna 6, 57-400 Nowa Ruda  
telefon: +48 570 928 881



### Pizzerie/ Pizzerie

#### Kameralna

Rynek 28, 57-400 Nowa Ruda  
telefon: +48 74 872 47 11



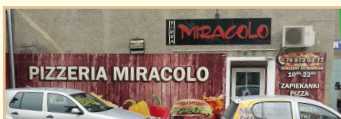
#### Gregorio

ul. Kłodzka 11, 57-402 Nowa Ruda  
telefon: +48 74 872 96 26



### **Miracolo**

ul. Kwiatkowskiego 5, 57-402 Nowa Ruda  
telefon: +48 74 873 03 77



### **Disco Ewelina**

ul. Radkowska 19, 57-402 Nowa Ruda  
telefon: +48 74 873 02 63



### **O Kurcze**

ul. Piłsudskiego 37A, 57-400 Nowa Ruda  
telefon: +48 665 401 301



### **Pizzeria Polska**

ul. Świdnicka 31, 57-401 Nowa Ruda  
Telefon: +48 748 692 176



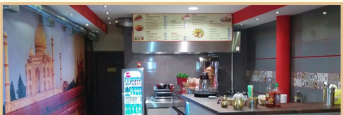
### **Mr. Suvlakis Greek Food**

ul. Wąska 4, 57-400 Nowa Ruda  
telefon: +48 797 803 330



### **Kebab u Filipa**

ul. Kłodzka 5A, 57-402 Nowa Ruda  
telefon: +48 574 214 123



### **Pizzeria Nowar**

ul. Piłsudskiego 27, 57-401 Nowa Ruda  
telefon: +48 736 672 808



## **Bary/ Jidelny**



### **Kolorowa - bar mleczny**

Rynek 16, 57-400 Nowa Ruda  
telefon: +48 74 872 24 57

### **Bar popularno - mleczny**

Rynek 24, 57-400 Nowa Ruda  
telefon: +48 74 872 47 64



### **Bar mleczny**

ul. Kwiatkowskiego 5, 57-402 Nowa Ruda  
telefon: +48 74 872 84 64



### **Targówek**

ul. Aleksandra Fredry 8, 57-400 Nowa Ruda  
telefon: +48 665 544 770  
ul. Kłodzka 11A/1  
telefon: +48 666 677 711



### **Smażalnia**

ul. Podjazdowa 8, 57-400 Nowa Ruda  
telefon: +48 512 456 715, +48 505 112 369





### Bistro za rogiem

ul. Świdnicka 52, 57-401 Nowa Ruda  
telefon: +48 601 439 196



## Baza noclegowa Nowej Rudy Ubytování v Nowé Rudě

### Dom wypoczynkowy Sport - Centrum

ul. Kłodzka 18, 57-402 Nowa Ruda  
telefon: +48 74 872 64 81  
www.centrum.ng.pl  
e-mail: marketing@centrum.ng.pl



### Nova Renoma

ul. Kłodzka 22, 57-402 Nowa Ruda  
telefon: +48 74 872 97 55  
www.cbi.agroreg.com.pl  
e-mail: recepcja@agroreg.com.pl

### Noclegi Parkowa

ul. Strzelecka 4, 57-400 Nowa Ruda  
telefon: +48 74 872 10 82  
www.parkowa.com.pl  
e-mail: parkowa.nr@op.pl



### Dwór Górny

ul. Kościelna 30, 57-400 Nowa Ruda  
telefon: +48 866 56 40  
dworgorny.pl  
e-mail: dworgorny@dworgorny.pl

### Noclegi na Połoninach

ul. Połoniny 8A,  
57-402 Nowa Ruda - Słupiec  
telefon: +48 698 694 406  
www.napoloninach.pl



### Agroturystyka „Zapomnienie”

ul. Jawornik 3, 57-401 Nowa Ruda  
telefon: +48 609 232 484  
e-mail: kontakt@zapomnienie.pl  
www.zapomnienie.pl

# Baza noclegova Broumova Ubytování v Broumově

## APARTMÁNY BROUMOV

Stanislava Opočenského 92, 550 01 Broumov

Kapacita: 5 (2x2 + 1) + dětská postýlka

Cena: 250 – 350 Kč (děti do 3 let zdarma, 3 – 12 let za 170 Kč)

+420 608 177 676

info@apartmany-broumov.cz

www.apartmany-broumov.cz

## APARTMÁNY SUDETKA

Stanislava Opočenského 90, 550 01 Broumov

Kapacita: 5 (3+2)

Cena: od 300 Kč

+420 724 164 098, +420 491 521 430

info@apartmansudetka.cz

www.apartmansudetka.cz

## DŮM HOSTŮ KLÁŠTER BROUMOV

Klášteří 1, 550 01 Broumov

Kapacita: 70 (21 pokojů)

Cena: 390 Kč, 450 Kč vč. snídaně, turistická noclehárna 130 Kč

+420 725 518 138

dumhostu@klasterbroumov.cz

www.klasterbroumov.cz

## HOTEL PRAHA

Mírové náměstí 49, 550 01 Broumov

Kapacita: 114

Cena: 530 – 2300 Kč

+420 491 523 786, +420 777 801 991

hotel-praha@hotel-praha.cz

www.hotel-praha.cz

## HOTEL VEBA

Šalounova 127, 550 01 Broumov

Kapacita: 63

Cena: 800 – 2900 Kč (vila, depandance, soliter)

+420 491 580 211, +420 725 975 975

hotel@veba.cz

www.hotelveba.cz

## MANOR HOUSE

Vančurova 126, 550 01 Broumov

Kapacita: 14 (5 pokojů)

Cena: 1600 Kč (2 os. se snídaní, 900 Kč 1 os. se snídaní)

+420 491 523 715, +420 724 603 815

manorhouse@veba.cz

www.hotelmanor.cz

## MĚSTSKÁ UBYTOVNA v zadním traktu divadla

Mírové náměstí 54, 550 01 Broumov

Kapacita: 11

Cena: 270 Kč

+420 491 524 168

kultura@broumov.net

www.broumov-mesto.cz

## MILAN NEMEŠ – UBYTOVÁNÍ V SOUKROMÍ

Šaldova 16, 550 01 Broumov – Nové Město

Kapacita: 6

Cena: 300 Kč

+420 731 459 820, +420 731 459 831

www.broumovubytovani.cz

info@broumovubytovani.cz

### **PRIVÁT EVA HORNYCHOVÁ**

Osvobození 88, 550 01 Broumov

Kapacita: 5

Cena: 300 Kč

+420 777 198 064

hornychova.eva@seznam.cz

www.pocechach.cz/ubytovani/penzion-hornychova-ubytovani-v-soukromi

---

### **PRIVÁT V PODHOUBÍ**

Bratří Čapků 151, 550 01 Broumov

Kapacita: (2+3)

Cena: od 620 Kč/2-lůžk. pokoj

+420 734 696 486

rezervace@ubytovanivbroumve.cz

www.ubytovanivbroumve.cz

---

### **PRIVÁT 347**

Komenského 347, 550 01 Broumov

Kapacita: 10

Cena: 300 Kč,

+420 603 907 664

info@privat347.cz

www.privat347.cz

---

### **STILLEROVÁ JITKA – ubytování v rodinném domě**

Provaznická 184, 550 01 Broumov

Kapacita: 4

Cena: 300 Kč

+420 608 714 147 (duben – říjen)

---

### **UBYTOVÁNÍ BROUMOV – APARTMÁN OTMAN**

Boženy Němcové 143, 550 01 Broumov

Kapacita: 5 – 6

Cena: od 350 Kč

+420 603 814 386

info@ubytovanihbroumov.cz

---

### **UBYTOVÁNÍ BROUMOV – LUDMILA UZLOVÁ**

U Jeslí 189, 550 01 Broumov

Kapacita: 4+2

Cena: 300 Kč, při pobytu 1-2 noci 400 Kč

+420 491 522 496, +420 737 584 159, + 420 739 593 155

petr.uzel@tiscali.cz

www.petruzelsweb.cz

---

### **UBYTOVÁNÍ LETIŠTĚ BROUMOV**

Aeroklub Broumov, 550 01 Broumov

Kapacita: 20 (hlavní budova, obytné buňky)

Cena: od 150 Kč

+420 777 086 988

levnadovolena@airbroumov.cz

www.airbroumov.eu

---

### **UBYTOVÁNÍ NA HRADBÁCH**

Kasárenská 134, 550 01 Broumov

Kapacita: 2+2

Cena: 400 Kč, vícedenní pobyt 350 Kč, děti 150 Kč, do 3 let zdarma

+420 603 143 380

Z.brandova@seznam.cz

www.ubytovani-na-hradbach.cz

---

### **UBYTOVÁNÍ NAD POTOKEM**

Hejtmánkovice 150, 550 01 Broumov

Kapacita: 4

Cena: od 320 Kč

+420 606 122 058

feichtingerovab@centrum.cz



## VILA KATEŘINA

Komenského 265, 550 01 Broumov

Kapacita: 5+1

Cena: 450 Kč (dítě do 3 let zdarma), sleva 4 noci a více

+420 728 260 643

info@vilakaterina.cz

www.vilakaterina.cz

## APARTMÁNY R&J

Malé náměstí 191, 550 01 Broumov 1

Kapacita: 5

Cena: od 728 Kč

+420 731 616 758

info@broumovskoubytovani.cz

www.broumovskoubytovani.cz

# Baza gastronomiczna Broumova Stravování v Broumově

## BAR RESTAURANT ALKA

U Dolní brány 72, 550 01 Broumov

+420 491 420 489

info@alka-broumov.cz

## Bufet Vysočina

Mírové náměstí 109

550 01 Broumov

+420 737 449 026

## Café Dientzenhofer

Klášteří 1

550 01 Broumov

+420 734 257 517

www.klasterbroumov.cz/cafe-dientzenhofer

## HOTEL VEBA

Šalounova 127

550 01 Broumov

+420 491 580 211

+420 725 975 975

hotel@veba.cz

http://www.hotelveba.cz/

## KAVÁRNA A CUKRÁRNA FONTÁNA

St. Opočenského 76

550 01 Broumov

+420 777 030 661

marcelakolarova.7@gmail.com

## KAVÁRNA U POŠTY s vinotékou

St. Opočenského 71

550 01 Broumov

## LINH CHI BISTRO

Opočenského 93

550 01, Broumov

+420 775 116 775

## MANOR HOUSE

Vančurova 126

550 01 Broumov

+420 724 603 815

+420 491 523 715

manorhouse@veba.cz

http://www.hotelmanor.cz

## PIZZA SUDETKA

Stanislava Opočenského 90

550 01 Broumov

+420 724 164 098

+420 491 521 430

info@sudetka.info

http://www.sudetka.info/

## PIZZERIE DENI

Hradební 94

550 01 Broumov

+420 704 111 243

http://pizzadeni.cz/

www.facebook.com/pizzeriedeni/

## RESTAURACE U KOSTELA

Křínická 102

550 01 Broumov

+420 491 611 840

+ 420 604 401 710

ukostela@nahrade.cz

http://www.nahrade.cz



### **Informacja Turystyczna w Nowej Rudzie**

Rynek 2, 57-400 Nowa Ruda

Telefon: +48 74 872 03 08

e-mail: it@um.nowaruda.pl, ela.bisikiewicz@um.nowaruda.pl  
um.nowaruda.pl, wbp-nowaruda.eu

---

### **Gminna Informacja Turystyczna**

ul. Fabryczna 2, 57-450 Ludwikowice Kłodzkie

Telefon: +48 74 872 20 84

e-mail: it@gmina.nowaruda.pl, www.gmina.nowaruda.pl

---

### **Město Broumov | organizační složka Kultura a infocentrum**

Mírové náměstí 105, 550 01 Broumov

Tel. +420 491 524 168

e-mail: info@broumov.net, kultura@broumov.net  
www.broumov-mesto.cz, www.ic.broumovsko.cz

---

### **Turistické informační centrum Adršpašské skály**

Dolní Adršpach č. p. 26, 549 51 Adršpach

Tel. +420 491 586 012

e-mail: info@skalyadrspach.cz  
www.skalyadrspach.cz, www.adrspach.cz

---

### **Informační centrum Hronov**

nám. Čs. armády 500, 549 31 Hronov

Tel. +420 491 483 646

e-mail: info@mestohronov.cz  
www.mestohronov.cz

---

### **Informační centrum Police nad Metují**

Masarykovo náměstí 75, 549 54 Police nad Metují

Tel. +420 491 421 501

e-mail: infocentrum@policko.cz  
www.policko.cz

---

### **Informační centrum Teplice nad Metují**

Horní 13, 549 57 Teplice nad Metují

Tel. +420 491 581 197, +420 775 761 003

E-mail: info@teplickeskalys.com  
www.teplickeskalys.com

---

### **Regionální informační centrum Broumovska**

Kláštevní 1, 550 01 Broumov

Tel: +420 733 739 726, +420 733 739 728

e-mail: sdmb@broumovsko.cz  
www.broumovsko.cz, www.klaster-broumov.cz

# Ziemia Noworudzko-Broumovska Broumovsko a Noworudsko



ISBN 978-83-940987-4-2

## Informacja Turystyczna w Nowej Rudzie

Rynek 2, 57-400 Nowa Ruda  
Telefon: +48 74 872 03 08  
e-mail: [it@um.nowaruda.pl](mailto:it@um.nowaruda.pl)  
[www.um.nowaruda.pl](http://www.um.nowaruda.pl)  
[www.wbp-nowaruda.eu](http://www.wbp-nowaruda.eu)



## Gmina Informacja Turystyczna

ul. Fabryczna 2  
57-450 Ludwikowice Kłodzkie  
Telefon: +48 74 872 20 84  
e-mail: [it@gmina.nowaruda.pl](mailto:it@gmina.nowaruda.pl)  
[www.gmina.nowaruda.pl](http://www.gmina.nowaruda.pl)



## Infocentrum Broumov

Mírové náměstí 105, 550 01 Broumov  
Telefon: +420 491 524 168  
e-mail: [info@broumov.net](mailto:info@broumov.net)  
[kultura@broumov.net](mailto:kultura@broumov.net)  
[www.ic.broumovsko.cz](http://www.ic.broumovsko.cz)



PŘEKRAČUJEME HRANICE  
PRZEKRAČAMY GRANICE  
2014–2020



EVROPSKÁ UNIE / UNIA EUROPEJSKA  
EVROPSKÝ FOND PRO REGIONÁLNÍ ROZVOJ  
EUROPEJSKI FUNDUSZ ROZWOJU REGIONALNEGO



Projekt „Turystyczny region – Ziemia Noworudzko-Broumovska” współfinansowany jest ze środków Europejskiego Funduszu Rozwoju Regionalnego oraz budżetu państwa za pośrednictwem Euroregionu Glacensis.